



Progetto dei Fabbisogni per



Allegato 2 – Piano di Attuazione

Prot. MCEI20210000081832-pa

	Nominativo	Ruolo	Data
Elaborazione	Stefano GUIDOTTI	Presale Manager	04/06/2021
Verifica	Mario PIETROIUSTI	Responsabile Presale	04/06/2021
Approvazione	Danilo NICCOLINI	Responsabile Commerciale	04/06/2021
<i>Stato del Documento</i>	<i>Approvato</i>		
<i>Uso</i>	<i>C3 Confidential – Riservato a: FASTWEB S.p.a./Consip S.p.A./AgID/ ASL Rieti</i>		
<i>Nome del file</i>	<i>FW_SPCCONN2_PianoAttuazione per ASL Rieti - ver 4.0m.docx</i>		
<i>Collocazione Master Copy</i>	<i>Il Documento originale è conservato nell'archivio della Direzione Sistemi Informativi</i>		
<i>Pagina</i>	<i>1 / 15</i>		

INDICE

1	Premessa.....	3
2	Piano Operativo	6
2.1.1	Responsabile Contratto (RC)	6
2.1.2	Responsabile Sicurezza (RS).....	7
2.1.3	Responsabile Qualità (RQ)	7
2.1.4	Project Manager Large Account (PMLA)	7
2.1.5	Responsabile Delivery (RD)	8
2.2.1	Informazioni propedeutiche all'attivazione	8
2.2.2	Attività inerenti i servizi di Trasporto Dati Wired (TRD)	8
2.2.3	Attività inerenti i servizi di Comunicazione evoluta (SCOE)	10
2.2.4	Attività inerenti i servizi di Sicurezza (SIC)	10
3	Gestione della sicurezza dell'Amministrazione	12
4	Specifiche di Realizzazione e Specifiche di Controllo.....	14

Stato del Documento	Approvato
Uso	C3 Confidential – Riservato a: FASTWEB S.p.a./Consip S.p.A./AgID/ASL Rieti
Nome del file	FW_SPCCONN2_PianoAttuazione per ASL Rieti - ver 4.0m.docx
Collocazione Master Copy	Il Documento originale è conservato nell'archivio della Direzione Sistemi Informativi
Pagina	2 / 15

1 Premessa

1.1 Scopo del documento

Il presente documento ha lo scopo di riassumere l'ambito di intervento, i principi strategici, le strutture organizzative, i processi, le attività, le risorse e le schedulazioni che consentono l'esecuzione della fornitura prevista nell'ambito e l'adempimento di tutti gli altri obblighi contrattuali relativi al progetto del Sistema Pubblico di Connettività.

1.2 Applicabilità

Il Documento si riferisce al Progetto SPC, nell'ambito della Procedura ristretta per l'affidamento dei servizi di connettività nell'ambito del Sistema Pubblico di Connettività (SPC) - ID 1367.

Il Documento si applica in esecuzione del contratto esecutivo OPA.

1.3 Riferimenti

Codice	Identificativo	Descrizione
[1]	Lettera di Invito. Procedura Ristretta per l'affidamento dei servizi di connettività nell'ambito del Sistema Pubblico di Connettività (SPC) ID SIGEF 1367 - Allegato 3 - Schema di Contratto Quadro OPA	Schema di Contratto Quadro OPA
[2]	Lettera di Invito. Procedura Ristretta per l'affidamento dei servizi di connettività nell'ambito del Sistema Pubblico di Connettività (SPC) ID SIGEF 1367 - Allegato 3 bis - Schema di Contratto Esecutivo OPA	Schema di Contratto Esecutivo OPA
[3]	Lettera di Invito. Procedura Ristretta per l'affidamento dei servizi di connettività nell'ambito del Sistema Pubblico di Connettività (SPC) ID SIGEF 1367 - Allegato 5 - Capitolato Tecnico	Capitolato Tecnico
[4]	FW_SPCCONN2_03-TR-STDE-SS_Specifiche dei servizi di trasporto dati STDE	Specifiche dei servizi di trasporto dati STDE
[5]	FW_SPCCONN2_03-TR-STDO-SS_Specifiche dei servizi di trasporto dati STDO	Specifiche dei servizi di trasporto dati STDO
[6]	FW_SPCCONN2_03-TR-STDS-SS_Specifiche dei servizi di trasporto dati STDS	Specifiche dei servizi di trasporto dati STDS
[7]	FW_SPCCONN2_03-TR-STDE-SR_Specifiche di realizzazione dei servizi di trasporto dati STDE	Specifiche di realizzazione dei servizi di trasporto dati STDE
[8]	FW_SPCCONN2_03-TR-STDO-SR_Specifiche di realizzazione dei servizi di trasporto dati STDO	Specifiche di realizzazione dei servizi di trasporto dati STDO

Stato del Documento	Approvato
Uso	C3 Confidential – Riservato a: FASTWEB S.p.a./Consip S.p.A./AgID/ASL Rieti
Nome del file	FW_SPCCONN2_PianoAttuazione per ASL Rieti - ver 4.0m.docx
Collocazione Master Copy	Il Documento originale è conservato nell'archivio della Direzione Sistemi Informativi
Pagina	3 / 15

Codice	Identificativo	Descrizione
[9]	FW_SPCCONN2_03-TR-STDS-SR_Specifiche di realizzazione dei servizi di trasporto dati STDS	Specifiche di realizzazione dei servizi di trasporto dati STDS
[10]	FW_SPCCONN2_05-SIC-SPUN-SS_Specifiche dei servizi di sicurezza SPUN	Specifiche dei servizi di sicurezza SPUN
[11]	FW_SPCCONN2_05-SIC-SCEN-SS_Specifiche dei servizi di sicurezza SCEN	Specifiche dei servizi di sicurezza SCEN
[12]	FW_SPCCONN2_05-SIC-SPUN-SR_Specifiche di realizzazione dei servizi di sicurezza SPUN	Specifiche di realizzazione dei servizi di sicurezza SPUN
[13]	FW_SPCCONN2_05-SIC-SCEN-SR_Specifiche di realizzazione dei servizi di sicurezza SCEN	Specifiche di realizzazione dei servizi di sicurezza SCEN
[14]	FW_SPCCONN2_04-DNS-SS_Specifiche dei servizi DNS	Specifiche dei servizi DNS
[15]	FW_SPCCONN2_04-DNS-SR_Specifiche di realizzazione dei servizi DNS	DNS-SR_Specifiche di realizzazione dei servizi DNS
[16]	FW_SPCCONN2_06-SCOE-VOIP-SS_Specifiche dei servizi di comunicazione evoluta VOIP	Specifiche dei servizi di comunicazione evoluta VOIP
[17]	FW_SPCCONN2_06-SCOE-TELP-SS_Specifiche dei servizi di comunicazione evoluta TELP	Specifiche dei servizi di comunicazione evoluta TELP
[18]	FW_SPCCONN2_06-SCOE-VOIP-SR_Specifiche di realizzazione dei servizi di comunicazione evoluta VOIP	Specifiche di realizzazione dei servizi di comunicazione evoluta VOIP
[19]	FW_SPCCONN2_06-SCOE-VOIP-SR_Specifiche di realizzazione dei servizi di comunicazione evoluta TELP	Specifiche di realizzazione dei servizi di comunicazione evoluta TELP
[20]	FW_SPCCONN2_07-SSUP_Specifiche dei servizi di supporto professionale	Specifiche dei servizi di supporto professionale
[21]	FW_SPCCONN2_08-SMG-NOC_Specifiche di realizzazione e gestione del Network Operation Center (NOC)	Specifiche di realizzazione e gestione del Network Operation Center (NOC)
[22]	FW_SPCCONN2_08-SMG-SOC_Specifiche di realizzazione e gestione del SOC	Specifiche di realizzazione e gestione del SOC
[23]	FW_SPCCONN2_08-SMG-PW_Specifiche di realizzazione e gestione del Sito Web SPC	Specifiche di realizzazione e gestione del Sito Web SPC
[24]	FW_SPCCONN2_08-SMG-SLMR_SLA Management & Reporting	SLA Management & Reporting
[25]	FW_SPCCONN2_02-SPC-PGE_Piano Generale per Erogazione dei Servizi	Piano Generale per Erogazione dei Servizi
[26]	FW_SPCCONN2_08-SMG-CQ_Specifiche di controllo qualità dei servizi	Specifiche di controllo qualità dei servizi
[27]	Piano dei Fabbisogni	Piano dei Fabbisogni dell'Amministrazione ASL Rieti
[28]	FW_SPCCONN2_DimensionamentoServizi	Dimensionamento dei servizi SPC per per "ASL Rieti"
[29]	FW_SPCCONN2_Progetto dei Fabbisogni	Progetto dei Fabbisogni per "ASL Rieti"

Stato del Documento	Approvato
Uso	C3 Confidential – Riservato a: FASTWEB S.p.a./Consip S.p.a./AgID/ASL Rieti
Nome del file	FW_SPCCONN2_PianoAttuazione per ASL Rieti - ver 4.0m.docx
Collocazione Master Copy	Il Documento originale è conservato nell'archivio della Direzione Sistemi Informativi
Pagina	4 / 15

Codice	Identificativo	Descrizione
[30]	FW_SPCCONN2_Piano di Attuazione	Piano di attuazione per ASL Rieti (il presente documento)
[31]	FW_SPCCONN2_ChecklistAvvio	Checklist per la raccolta delle informazioni propedeutiche all'avvio dei servizi SPC per l'Amministrazione ASL Rieti

Tabella 1 – Riferimenti

1.4 Storia del Documento

Versione	Responsabile della modifica	Descrizione della modifica	Data
1.0	Danilo NICCOLINI	Prima emissione	19/05/2017
2.0	Danilo NICCOLINI	Ampliamento 10 sedi e dismissione 3 sedi	23/06/2020
3.1	Danilo NICCOLINI	N° 3 nuovi accessi Profilo STDE-A8 - 20480/1024 con backup LTE per Presidi Covid Rieti, Greccio e Cittaducale (sostituisce la ver 3.0)	25/01/2021
4.0	Danilo NICCOLINI	N° 9 nuovi accessi + n° 4 Upgrading + n° 3 cessazioni	04/06/2021

Tabella 2 – Storia del Documento

1.5 Definizioni ed Acronimi

Acronimo	Descrizione
CNIPA	Centro Nazionale per l'Informatica nella Pubblica Amministrazione
RTI	Raggruppamento Temporaneo d'Impresa
Servizio	Il termine Servizio coincide con il termine/concetto di sotto-progetto definito nella Procedura CNIPA relativa alla Gestione dei Requisiti.
SPC	Sistema Pubblico di Connettività
Amministrazione	INSERIRE
VPN	Virtual Private Network
CDE	Client Delivery Executive
SDE	Service Delivery Executive
PMLA	Project Manager Large Account

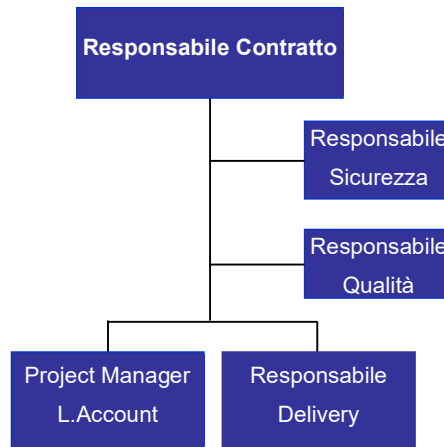
Tabella 3 – Acronimi

Stato del Documento	Approvato
Uso	C3 Confidential – Riservato a: FASTWEB S.p.a./Consip S.p.A./AgID/ASL Rieti
Nome del file	FW_SPCCONN2_PianoAttuazione per ASL Rieti - ver 4.0m.docx
Collocazione Master Copy	Il Documento originale è conservato nell'archivio della Direzione Sistemi Informativi
Pagina	5 / 15

2 Piano Operativo

2.1 Struttura funzionale ed organizzativa

In conformità con le prescrizioni previste dal Capitolato Tecnico del progetto allegato al bando di gara, la struttura funzionale ed organizzativa proposta da FASTWEB ai fini dell'erogazione dei servizi SPC richiesti dall'Amministrazione è illustrata nel seguente organigramma:



Si riportano di seguito i compiti e le responsabilità legate a ciascuna posizione presente nell'organigramma.

2.1.1 Responsabile Contratto (RC)

È il referente verso l'Amministrazione per la gestione del contratto esecutivo comunicato ai sensi del Contratto Esecutivo [cfr. Contratto Esecutivo OPA]

Il RC ha la responsabilità di:

- Gestire la relazione con il Cliente nell'ambito degli obblighi contrattuali in essere
- Congiuntamente al Project Manager Large Account (PMLA) e ai Responsabili del Delivery dei servizi, supervisionare e controllare tutte le attività di delivery fino al collaudo finale
- Garantire il raggiungimento delle performance di progetto ed i livelli di servizio previsti dal contratto esecutivo
- Riesaminare periodicamente l'andamento del sistema di gestione per la Qualità e la Sicurezza, attivando le misure necessarie a garantire il rispetto dei livelli di servizio contrattualizzati.

Stato del Documento	Approvato
Uso	C3 Confidential – Riservato a: FASTWEB S.p.a./Consip S.p.A./AgID/ASL Rieti
Nome del file	FW_SPCCONN2_PianoAttuazione per ASL Rieti - ver 4.0m.docx
Collocazione Master Copy	Il Documento originale è conservato nell'archivio della Direzione Sistemi Informativi
Pagina	6 / 15

All'RC riportano funzionalmente le seguenti figure:

2.1.2 Responsabile Sicurezza (RS)

Il Responsabile della Sicurezza è responsabile per tutte le attività inerenti la sicurezza organizzativa, logica e fisica dell'Account SPC. In particolare:

- Riferisce al management FASTWEB per gli obblighi contrattuali sulla Sicurezza verso il cliente
- È responsabile di contratto per la consegna della documentazione prevista in ambito sicurezza e per la gestione dei rapporti con l'area Sicurezza dei clienti SPC
- Effettua la supervisione, il controllo, il monitoraggio e il reporting sullo stato del sistema per la sicurezza delle informazioni SPC
- Gestisce i rischi per la sicurezza delle informazioni, supportando il RC nelle attività di propria competenza.
- Supporta le Funzioni interne nell'identificazione degli obiettivi di controllo e dei controlli necessari alla gestione dei rischi
- Predispose lo Statement of Applicability ed il Piano di Sicurezza per l'approvazione della Direzione
- Coordina le attività relative al Piano di trattamento dei rischi

Mantiene i rapporti con le forze dell'ordine per la gestione di eventuali incidenti di sicurezza.

2.1.3 Responsabile Qualità (RQ)

Il RQ effettua attività di assicurazione qualità sul contratto esecutivo per il mantenimento della conformità al sistema di governance di riferimento per FASTWEB. Coordina le verifiche ispettive interne su questo account ed effettua attività di verifica sulla documentazione. Verifica la pianificazione della qualità e la concorda con il management del progetto. Riferisce al RC relativamente alla chiusura delle non-conformità e/o osservazioni rilevate durante le verifiche ispettive interne, esterne, provenienti da reclami o solleciti del cliente. Sollecita o collabora alle attività di miglioramento del servizio in termini di indicazioni emesse dal management del progetto.

2.1.4 Project Manager Large Account (PMLA)

È il responsabile della pianificazione e della gestione esecutiva per l'attivazione degli impianti e dei servizi presso le sedi dell'Amministrazione; a questo scopo si avvale del supporto operativo di team tecnici che operano sul territorio, di cui assicura il coordinamento. È inoltre responsabile dell'esecuzione proattiva di azioni di rilevazione, monitoraggio e miglioramento del livello di soddisfazione del Cliente rispetto alla qualità dei servizi contrattualizzati.

Stato del Documento	Approvato
Uso	C3 Confidential – Riservato a: FASTWEB S.p.a./Consip S.p.A./AgID/ASL Rieti
Nome del file	FW_SPCCONN2_PianoAttuazione per ASL Rieti - ver 4.0m.docx
Collocazione Master Copy	Il Documento originale è conservato nell'archivio della Direzione Sistemi Informativi
Pagina	7 / 15

2.1.5 Responsabile Delivery (RD)

È il Responsabile della pianificazione e del coordinamento di tutte le attività di delivery, nel rispetto dei requisiti temporali e qualitativi stabiliti contrattualmente per l'erogazione dei servizi. In particolare a lui sono delegate le attività di:

- Supervisione e controllo di tutte le attività di Delivery
- Controllo e gestione della disponibilità delle risorse necessarie all'erogazione dei servizi

2.2 Identificazione attività

2.2.1 Informazioni propedeutiche all'attivazione

Propedeutico all'attivazione dei servizi è la disponibilità di una serie di informazioni tecniche e logistiche, di cui al documento [Rif. FW_SPCCONN2_ChecklistAvvio]. Tali informazioni sono necessarie all'attivazione dei servizi, e la mancanza (anche parziale) potrebbe compromettere il rispetto del piano operativo elaborato.

La raccolta e l'approvazione di tali informazioni compete all'Amministrazione, fermo restando la disponibilità di FASTWEB a supportare l'Amministrazione in questa attività mediante riunioni, eventuali sopralluoghi on-site, collaborazione con consulenti e tecnici esterni all'Amministrazione e delegati dall'Amministrazione a tale attività.

2.2.2 Attività inerenti i servizi di Trasporto Dati Wired (TRD)

Attività propedeutiche alla realizzazione dei servizi TRD:

- Disponibilità delle informazioni relative alla Checklist compilato dall'Amministrazione;
- Sopralluogo per verificare l'idoneità dei locali e degli spazi fisici (Rack) messi a disposizione da parte dell'Amministrazione e per identificare il percorso del Rame/Fibra dal punto di accesso esterno fino ai locali preposti all'installazione degli apparati;
- Dovendo i servizi integrarsi completamente rispetto alle infrastrutture preesistenti, con riferimento alle reti locali e al piano di indirizzamento in essere presso le sedi dell'Amministrazione, si prevede un Kick Off con il referente dell'Amministrazione al fine di definire tali informazioni prima dell'avvio dei processi di configurazione dei servizi;
- Comunicazione relativa alla non idoneità dei locali messi a disposizione dall'Amministrazione;

Stato del Documento	Approvato
Uso	C3 Confidential – Riservato a: FASTWEB S.p.a./Consip S.p.A./AgID/ASL Rieti
Nome del file	FW_SPCCONN2_PianoAttuazione per ASL Rieti - ver 4.0m.docx
Collocazione Master Copy	Il Documento originale è conservato nell'archivio della Direzione Sistemi Informativi
Pagina	8 / 15

Attività di Predisposizione dei siti:

- Salvo ove specificamente definito, i servizi non comprendono attività di realizzazione e gestione delle infrastrutture di rete di proprietà dell'Amministrazione (cablaggio strutturato), LAN, fonia TDM e alimentazione presso i siti dell'Amministrazione;
- Su richiesta dell'Amministrazione, FASTWEB provvederà all'esecuzione di attività di posa in opera (cablaggi, apparati di condizionamento, ecc.) che si rendano necessarie per improcrastinabili esigenze realizzative, con un limite di spesa massimo;

Attività di Predisposizione circuiti in rame (STDE):

- Invio richieste linee ULL/BTS a Telecom Italia;
- Predisposizione "doppini" in rame da sala OLO in centrale Telecom Italia a sala CED dell'Amministrazione;
- Configurazione degli eventuali apparati di rete Telecom Italia;

Attività di Predisposizione circuiti in Fibra ottica (STDO):

- Avvio lavorazione circuiti
- Progetto esecutivo civile
- Richiesta permessi
- Progetto esecutivo ottico
- Realizzazione circuito ottico tramite lavori di scavo, posa del cavo e giunzione delle tratte di cavo che costituiranno il circuito ottico

Attività di Predisposizione circuiti Satellitari (STDS):

- Invio richieste di connettività SAT al gestore dei servizi satellitari;
- Installazione del kit di consegna ODU, IDU e CPE;
- Realizzazione connettività satellitare con la messa a punto complessiva del sito;

Attività di espletamento dei circuiti, collaudo e migrazione dei servizi:

- Test e rilascio con espletamento della linea (Rame/Fibra/SAT);
- Installazione apparati, attivazione e collaudo dei servizi ed opzioni;
- Migrazione dei servizi su infrastruttura FASTWEB o eventuale procedura di roll-back;

Stato del Documento	Approvato
Uso	C3 Confidential – Riservato a: FASTWEB S.p.a./Consip S.p.A./AgID/ASL Rieti
Nome del file	FW_SPCCONN2_PianoAttuazione per ASL Rieti - ver 4.0m.docx
Collocazione Master Copy	Il Documento originale è conservato nell'archivio della Direzione Sistemi Informativi
Pagina	9 / 15

2.2.3 Attività inerenti i servizi di Comunicazione evoluta (SCOE)

Attività propedeutiche alla realizzazione dei servizi SCOE

- Disponibilità delle informazioni relative alla Checklist compilato dall'Amministrazione;
- Sopralluogo per verificare l' idoneità dei locali messi a disposizione da parte dell'Amministrazione e degli spazi fisici (Rack);
- Dovendo i servizi integrarsi completamente rispetto alle infrastrutture preesistenti, con riferimento alle reti locali delle Amministrazioni e al piano di numerazione dei derivati telefonici, si prevede un Kick Off con il referente dell'Amministrazione al fine di definire tali informazioni prima dell'avvio dei processi di configurazione dei servizi;
- Comunicazione relativa alla non idoneità dei locali messi a disposizione dall'Amministrazione;
- Avvio dei processi di Provisioning del servizio di comunicazione evoluta.

Attività di collaudo e migrazione dei servizi SCOE:

- Posa e installazione degli apparati;
- Attivazione e collaudo dei servizi ed opzioni;
- Migrazione dei servizi su infrastruttura FASTWEB o eventuale procedura di roll-back;

2.2.4 Attività inerenti i servizi di Sicurezza (SIC)

Attività propedeutiche alla realizzazione dei servizi di Sicurezza:

- Disponibilità delle informazioni relative alla Checklist compilato dall'Amministrazione;
- Sopralluogo per verificare l' idoneità dei locali messi a disposizione da parte dell'Amministrazione e degli spazi fisici (Rack) per il solo servizio SPUN ;
- Dovendo i servizi integrarsi completamente rispetto alle infrastrutture preesistenti, con riferimento alle policy attualmente in essere o a quelle da implementare, si prevede un Kick Off con il referente dell'Amministrazione al fine di definire tali informazioni prima dell'avvio dei processi di configurazione dei servizi;
- Comunicazione relativa alla non idoneità dei locali messi a disposizione dall'Amministrazione;
- Avvio dei processi di Provisioning dei servizi di Sicurezza.

Attività di collaudo e migrazione dei servizi SIC:

- Posa e installazione degli apparati per il solo servizio SPUN;
- Creazione di una VDOM associata all'Amministrazione per il servizio SCEN;
- Attivazione e collaudo dei servizi ed opzioni;
- Migrazione dei servizi su infrastruttura FASTWEB o eventuale procedura di roll-back;

Stato del Documento	Approvato
Uso	C3 Confidential – Riservato a: FASTWEB S.p.a./Consip S.p.A./AgID/ASL Rieti
Nome del file	FW_SPCCONN2_PianoAttuazione per ASL Rieti - ver 4.0m.docx
Collocazione Master Copy	Il Documento originale è conservato nell'archivio della Direzione Sistemi Informativi
Pagina	10 / 15

2.3 Piano delle Installazioni

Nella presente sezione si riporta la pianificazione temporale del progetto, a partire alla disponibilità delle informazioni di cui alla checklist di avvio [cfr. FW_SPCCONN2_Checklist Avvio].

Di seguito riporteremo le tempistiche, intese in giorni lavorativi che intercorrono tra la data di approvazione del Progetto dei Fabbisogni da parte dell'Amministrazione e la corrispondente data di attivazione (intesa come la data di "pronti al collaudo" proposta da Fastweb, sempreché il relativo collaudo venga successivamente effettuato con esito positivo), necessarie alla realizzazione dei seguenti servizi di accesso dati descritti nel documento di Progetto dei Fabbisogni:

NOTE DI VARIAZIONE PIANO FABBISOGNO	SEDE	INDIRIZZO	Tecnologia Primario	Tecnologia Secondario	Tecnologia Backup	Profilo
Nuovo Servizio	CED FastCloud Interconnect	VIA DEL TERMINILLO, 42 - RIETI	Fibra NGN	Fibra NGN		STDO-S - 1 G
Nuovo Servizio già attivato	Centro Vaccinale Caserma Verdirosi	PIAZZA MARCONI, 7 - RIETI	VULA FTTC		LTE	STDE-S6 - 8192/8192
Nuovo Servizio	Presidio COVID Cittaducale	VIA SALARIA PER L'AQUILA, 53 - RIETI	ADSL WS		LTE	STDE-A8 - 20480/1024
Nuovo Servizio	Nuovo Internet	PIAZZALE VETERANI DELLO SPORT, 2 RIETI	ADSL2+ ULL			STDE-A8 - 20480/1024
Nuovo Servizio	Presidio COVID Amazon	VIALE DELLA MECCANICA, 32 - RIETI	BS NGA		LTE	STDE-S6 - 8192/8192
Effettuato trasloco da Viale Aldo Moro 8 - Upgrading a profilo STDE-S5 - 4096/4096		CORSO SAN GIUSEPPE 40/B LEONESSA RI	BS NGA			STDE-S5 - 4096/4096
Upgrading a profilo STDO-6 - 300 M previa disponibilità Fibra Ottica OpenFiber	Ospedale Magliano Sabina	VIA FILONI SNC MAGLIANO SABINA RI	Fibra Ottica Open Fiber			STDO-6 - 300 M
CESSARE SERVIZIO		VIA S. PAOLO 1 FIAMIGNANO RI	SAT			STDS-3
Trasformare da SAT a ADSL+LTE		VIA DEL SABOTINO SNC FIAMIGNANO RI	ADSL2+ ULL		LTE	STDE-A8 - 20480/1024
CESSARE SERVIZIO		VIA DELLA MEDICINA 2 BORGOROSE RI	SAT			STDS-3
Nuovo Servizio già attivato		VIA S. PAOLO 1 FIAMIGNANO RI	ADSL2+ ULL		LTE	STDE-A8 - 20480/1024
Upgrading a profilo STDE-S6 - 8192/8192 - Servizio già attivato	CED Accesso VoIP	VIA DEL TERMINILLO 42 RIETI RI	SHDSL ----> Fibra SDH			STDE-S6 - 8192/8192
Nuovo Servizio già attivato		VIA SAN FRANCESCO 0/SNC BORGOROSE RI	ADSL2+ ULL		LTE	STDE-A8 - 20480/1024
Nuovo Servizio già attivato		VIA REGINA MARGHERITA 14 ASCREA RI	ADSL2+ ULL		LTE	STDE-A8 - 20480/1024
Nuovo Servizio già attivato	Presidio COVID Rieti	VIA DEL TERMINILLO 42 RIETI RI	ADSL2+ ULL		LTE	STDE-A8 - 20480/1024
Nuovo Servizio già attivato e da Cessare		VIA BEATO GIOVANNI DA PARMA SNC GRECCIO RI	ADSL WS		LTE	STDE-A8 - 20480/1024

- data di "pronti al collaudo" proposta da Fastweb entro 100 giorni

Stato del Documento	Approvato
Uso	C3 Confidential – Riservato a: FASTWEB S.p.a./Consip S.p.A./AgID/ASL Rieti
Nome del file	FW_SPCCONN2_PianoAttuazione per ASL Rieti - ver 4.0m.docx
Collocazione Master Copy	Il Documento originale è conservato nell'archivio della Direzione Sistemi Informativi
Pagina	11 / 15

3 Gestione della sicurezza dell'Amministrazione

I rischi di progetto nella fase di attivazione dei Servizi SPC per l'Amministrazione possono essere identificati come segue:

Rischi da vincoli o dipendenze esterne

1. Collaudo generale test-bed in ritardo o negativo potrebbe impedire l'attivazione dei Servizi SPC entro la data prevista dal Contratto Esecutivo
 - a. Mitigazione: posticipare la data di collaudo definitivo.
2. Le informazioni necessarie all'attivazione dei Servizi scelti, elencate nella checklist di avvio [cfr.FW_SPCCONN2_ChecklistAvvio], non sono raccolte dall'Amministrazione nei tempi adeguati.
 - a. Comunicazione: richiesta di integrazione/modifica di quanto necessario, notificata al Responsabile dell'Amministrazione tramite e-mail;
 - b. Mitigazione: concordare con l'Amministrazione una procedura di comunicazione delle informazioni contenute nella checklist e fornire eventuale supporto alla raccolta dei dati.
3. Ritardo di progetto – Impossibilità a realizzare l'infrastruttura di Rete in F.O. a causa di impedimenti da parte di Amministrazione Comunale/Beni Culturali:
 - a. Mitigazione: individuazione di un percorso alternativo per l'accesso all'edificio;
4. Mancanza di risorse in rame o impossibilità all'utilizzo di risorse in rame già esistenti all'interno dell'edificio:
 - a. Mitigazione: l'Amministrazione dovrà mettere a disposizione l'infrastruttura al fine di consentire il passaggio di "doppini" in rame da parte di FASTWEB;
5. Servizi di Sicurezza e di Comunicazione Evoluta: informazioni di dettaglio richieste all'Amministrazione non complete
 - a. Mitigazione: concordare con l'Amministrazione tempi specifici di risposta sulle anomalie riscontrate.

Stato del Documento	Approvato
Uso	C3 Confidential – Riservato a: FASTWEB S.p.a./Consip S.p.A./AgID/ASL Rieti
Nome del file	FW_SPCCONN2_PianoAttuazione per ASL Rieti - ver 4.0m.docx
Collocazione Master Copy	Il Documento originale è conservato nell'archivio della Direzione Sistemi Informativi
Pagina	12 / 15

Rischi organizzativi

6. Ritardo di connettività: non è possibile procedere all'attivazione dei servizi Interoperabilità di Base presso le Sedi dell'Amministrazione
 - a. Mitigazione: Attivazione di una piattaforma alternativa per l'erogazione dei Servizi
7. Problemi di fornitura
 - a. Mitigazione: FASTWEB ha definito contratti con i fornitori con clausole stringenti tali da rispettare gli SLA di SPC e garantire una consegna compatibile con le scadenze contrattuali

Rischi tecnologici

8. Apparato guasto:
 - a. Mitigazione: predisposizione scorta per sostituzione apparato.
9. Guasto su circuito Attivo:
 - a. Mitigazione: attivazione delle procedure di fault management su tale circuito; concordare, nel caso, una diversa pianificazione con l'Amministrazione;
10. Assenza di Risorse di rete per l'Accesso esterna (rame o fibra)
 - a. Mitigazione: attivazione delle procedure di escalation verso il fornitore del circuito o di investimento su infrastruttura proprietaria; concordare, nel caso, una diversa pianificazione con l'Amministrazione ovvero un diverso dimensionamento dell'accesso nel transitorio;

Stato del Documento	Approvato
Uso	C3 Confidential – Riservato a: FASTWEB S.p.a./Consip S.p.A./AgID/ASL Rieti
Nome del file	FW_SPCCONN2_PianoAttuazione per ASL Rieti - ver 4.0m.docx
Collocazione Master Copy	Il Documento originale è conservato nell'archivio della Direzione Sistemi Informativi
Pagina	13 / 15

4 Specifiche di Realizzazione e Specifiche di Controllo

Specifiche di Realizzazione dei Servizi

In merito alle specifiche di servizio si rimanda ai seguenti documenti:

- FW_SPCCONN2_03-TR-STDE-SS_Specifiche dei servizi di trasporto dati STDE
- FW_SPCCONN2_03-TR-STDO-SS_Specifiche dei servizi di trasporto dati STDO
- FW_SPCCONN2_03-TR-STDS-SS_Specifiche dei servizi di trasporto dati STDS
- FW_SPCCONN2_03-TR-STDE-SR_Specifiche di realizzazione dei servizi di trasporto dati STDE
- FW_SPCCONN2_03-TR-STDO-SR_Specifiche di realizzazione dei servizi di trasporto dati STDO
- FW_SPCCONN2_03-TR-STDS-SR_Specifiche di realizzazione dei servizi di trasporto dati STDS
- FW_SPCCONN2_04-DNS-SS_Specifiche dei servizi DNS
- FW_SPCCONN2_04-DNS-SR_Specifiche di realizzazione dei servizi DNS

In merito ai servizi di Assistenza, questi sono descritti nella documentazione seguente:

- FW_SPCCONN2_08-SMG-NOC_Specifiche di realizzazione e gestione del Network Operation Center (NOC)
- FW_SPCCONN2_08-SMG-PW_Specifiche di realizzazione e gestione del Sito Web SPC
- FW_SPCCONN2_08-SMG-SLMR_SLA Management & Reporting
- FW_SPCCONN2_02-SPC-PGE_Piano Generale per Erogazione dei Servizi
- FW_SPCCONN2_08-SMG-CQ_Specifiche di controllo qualità dei servizi

Per ulteriori dettagli tecnici sui suddetti servizi di Sicurezza si rimanda alle specifiche di dettaglio descritte nei seguenti documenti:

- FW_SPCCONN2_05-SIC-SPUN-SS_Specifiche dei servizi di sicurezza SPUN
- FW_SPCCONN2_05-SIC-SCEN-SS_Specifiche dei servizi di sicurezza SCEN
- FW_SPCCONN2_05-SIC-SPUN-SR_Specifiche di realizzazione dei servizi di sicurezza SPUN
- FW_SPCCONN2_05-SIC-SCEN-SR_Specifiche di realizzazione dei servizi di sicurezza SCEN

Stato del Documento	Approvato
Uso	C3 Confidential – Riservato a: FASTWEB S.p.a./Consip S.p.A./AgID/ASL Rieti
Nome del file	FW_SPCCONN2_PianoAttuazione per ASL Rieti - ver 4.0m.docx
Collocazione Master Copy	Il Documento originale è conservato nell'archivio della Direzione Sistemi Informativi
Pagina	14 / 15

In merito ai servizi di Gestione della sicurezza, questi sono descritti nella documentazione seguente:

- FW_SPCCONN2_08-SMG-SOC_Specifiche di realizzazione e gestione del SOC

Per ulteriori dettagli tecnici sui suddetti servizi di Comunicazione Evoluta si rimanda alle specifiche di dettaglio descritte nei seguenti documenti:

- FW_SPCCONN2_06-SCOE-VOIP-SS_Specifiche dei servizi di comunicazione evoluta VOIP
- FW_SPCCONN2_06-SCOE-TELP-SS_Specifiche dei servizi di comunicazione evoluta TELP
- FW_SPCCONN2_06-SCOE-VOIP-SR_Specifiche di realizzazione dei servizi di comunicazione evoluta VOIP
- FW_SPCCONN2_06-SCOE-VOIP-SR_Specifiche di realizzazione dei servizi di comunicazione evoluta TELP

Per ulteriori dettagli sui suddetti servizi di Supporto Professionale si rimanda alle specifiche di dettaglio descritte nei seguenti documenti:

- FW_SPCCONN2_07-SSUP_Specifiche dei servizi di supporto professionale.

Stato del Documento	Approvato
Uso	C3 Confidential – Riservato a: FASTWEB S.p.a./Consip S.p.A./AgID/ASL Rieti
Nome del file	FW_SPCCONN2_PianoAttuazione per ASL Rieti - ver 4.0m.docx
Collocazione Master Copy	Il Documento originale è conservato nell'archivio della Direzione Sistemi Informativi
Pagina	15 / 15