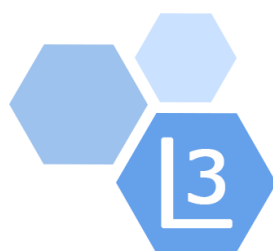


R.T. I. Al maviva S.p.A/ Al mawave S.r.l/ Indra Italia S.p.A/Pwc Public Sector S.r.l.	Sistema Pubblico di Connettività LOTTO 3
Progetto dei Fabbisogni	SPCL3-ASLRieti_SIO-ProgettoFabbisogni-1.0



ASL di Rieti

PROGETTO DEI FABBISOGNI

“Servizi di interoperabilità per i dati e di
cooperazione applicativa”

Sistema Pubblico di Connettività - Lotto 3

SIO

Versione 1.0 Data di emissione 30/10/2020	R.T. I. Al maviva S.p.A/ Al mawave S.r.l/ Indra Italia S.p.A/Pwc Public Sector S.r.l. Uso pubblico	Pagina 1 di 18
--	--	-------------------

R.T. I. Al maviva S.p.A/ Al mawave S.r.l/ Indra Italia S.p.A/Pwc Public Sector S.r.l.	Sistema Pubblico di Connettività LOTTO 3
Progetto dei Fabbisogni	SPCL3-ASLRieti_SIO-ProgettoFabbisogni-1.0



SOMMARIO

1	INTRODUZIONE.....	3
1.1	Premessa.....	3
1.2	Scopo.....	3
1.3	Campo di applicazione.....	4
1.4	Assunzioni.....	4
1.5	Riferimenti.....	4
1.6	Acronimi e glossario.....	4
2	ORGANIZZAZIONE DEL CONTRATTO ESECUTIVO.....	5
3	PROGETTO DI ATTUAZIONE.....	7
3.1	Supporto e Assessment.....	7
3.2	Big Data.....	9
3.2.1	Supporto memorizzazione Big Data.....	9
3.2.2	Supporto analisi Big Data.....	10
3.3	Quadro riassuntivo dei servizi.....	12
3.4	Impegno delle risorse professionali.....	13
3.5	Indirizzo di dispiegamento dei servizi.....	13
3.6	Modalità di esecuzione del collaudo dei servizi.....	14
4	MODALITÀ DI PRESENTAZIONE E APPROVAZIONE DEGLI STATI DI AVANZAMENTO MENSILI.....	15
4.1	Gestione dei SAL Mensili.....	15
4.2	Report di Stato di Avanzamento Mensile.....	15
5	PIANO DI ATTUAZIONE.....	17
5.1	Piano di Lavoro.....	17
5.2	Gestione della Sicurezza.....	17
5.3	Piano di Qualità.....	17
6	DATA DI ATTIVAZIONE.....	18

R.T. I. Almaviva S.p.A/ Almawave S.r.l/ Indra Italia S.p.A/Pwc Public Sector S.r.l.	Sistema Pubblico di Connettività LOTTO 3
Progetto dei Fabbisogni	SPCL3-ASLRieti_SIO-ProgettoFabbisogni-1.0



1 INTRODUZIONE

1.1 PREMESSA

Il presente documento costituisce il Progetto dei Fabbisogni per i servizi richiesti da ASL Rieti. Esso riporta la proposta tecnico ed economica da implementare sulla base delle richieste contenute nel Piano dei Fabbisogni secondo le modalità tecniche ed i listini previsti nel Contratto Quadro.

Il processo di digitalizzazione e di informatizzazione alla base dell'erogazione delle prestazioni sanitarie appare **irreversibile** ed in **crescita esponenziale**; tale fenomeno è confermato da molteplici studi sia sulle scelte strategiche delle aziende che dei soggetti fruitori in termini di rapporto con le prime:

- le aziende **migrano verso sistemi informativi integrati** con una correlazione positiva fra l'integrazione dei processi clinici ed amministrativi e le performance aziendali con l'evidenza di un incremento complessivo dell'efficienza e dell'efficacia nel perseguimento della mission aziendale;
- il soggetto fruitore dei servizi sanitari, ove disponibile, è sempre più **propenso all'utilizzo di sistemi di gestione della prestazione dematerializzati**.

Tale processo è stato affiancato, se non addirittura anticipato ed alimentato dal passaggio verso un **modello di sanità** di tipo "quantitativo" che si identifica nei Livelli Essenziali di Assistenza (LEA) ovvero **nell'elenco delle prestazioni** e dei servizi essenziali che le Aziende sono tenute a fornire.

Sulla base di quanto sopra esposto e partendo dall'assunto di base della completa soddisfazione di tutti i requisiti richiesti dal Piano dei Fabbisogni, nel seguito del seguente Progetto dei Fabbisogni, saranno indicate nel dettaglio le soluzioni proposte, l'organizzazione del progetto ed i servizi necessari per garantire la migliore riuscita dello stesso, evidenziando allo stesso tempo punti di forza ed elementi migliorativi.

1.2 SCOPO

Scopo del documento è documentare e quantificare i servizi richiesti dall'Amministrazione. Si compone di:

- Organizzazione del Contratto
- Progetto di Attuazione
- Modalità di presentazione e approvazione degli stati di avanzamento mensili
- Piano di Attuazione
- Data di Attivazione.

Versione 1.0	R.T. I. Almaviva S.p.A/ Almawave S.r.l/ Indra Italia S.p.A/Pwc Public Sector S.r.l.	Pagina
Data di emissione 30/10/2020	Uso pubblico	3 di 18

R.T. I. Almaviva S.p.A/ Almawave S.r.l/ Indra Italia S.p.A/Pwc Public Sector S.r.l.	Sistema Pubblico di Connettività LOTTO 3
Progetto dei Fabbisogni	SPCL3-ASLRieti_SIO-ProgettoFabbisogni-1.0

1.3 CAMPO DI APPLICAZIONE

Il documento si applica al progetto SPC lotto 3. In particolare, ai servizi:

- Big data – assessment (L3.S6.1)
- Big data - singola configurazione avanzata Cat A (L3.S6.5)
- Big data - singola configurazione avanzata Cat B (L3.S6.6)
- Big data - singola istanziazione sistema di gestione on premise (L3.S6.7)
- Big data - Formulazione del modello di analisi (L3.S7.4)
- Big data - Esercizio conduzione soluzione analisi (L3.S7.5)

1.4 ASSUNZIONI

Non applicabile.

1.5 RIFERIMENTI

Identificativo ¹	Titolo/Descrizione
Contratto Quadro del 31/03/2017 e relativi Allegati	Contratto Quadro del 31/03/2017 relativo all'Appalto dei servizi di interoperabilità per i dati e di cooperazione applicativa (lotto 3) in favore delle PA.
Allegato 5A alla lettera d'invito	Capitolato Tecnico Parte Generale
Allegato 5B alla lettera d'invito	Capitolato Tecnico Lotto 3
SPCL3 -PianoFabbisogni-ASL Rieti SIO 1.2(firmato) del 28/10/2020	Piano dei Fabbisogni

1.6 ACRONIMI E GLOSSARIO

Definizione / Acronimo	Descrizione
AgID	Agenzia per l'Italia Digitale
Consip	Consip S.p.a.
RTI	Raggruppamento Temporaneo d'Impresa
SPC	Sistema Pubblico di Connettività

¹ La sigla x.y identifica la versione del documento; tale sigla, presente nell'identificativo del documento stesso, sottintende la versione ultima dello stesso.

R.T. I. Almaviva S.p.A/ Almawave S.r.l./ Indra Italia S.p.A/Pwc Public Sector S.r.l.	Sistema Pubblico di Connettività LOTTO 3
Progetto dei Fabbisogni	SPCL3-ASLRieti_SIO-ProgettoFabbisogni-1.0

2 ORGANIZZAZIONE DEL CONTRATTO ESECUTIVO

Il RTI si avvale di un modello organizzativo di Cooperazione, che ha come obiettivo quello di soddisfare le richieste di Cooperazione delle Amministrazioni in maniera coordinata e integrata sia a livello di singolo Contratto Esecutivo sia a livello di Contratto Quadro.

Per il Contratto Esecutivo si identificano:

- il Responsabile del Contratto Esecutivo: Davide Pellegrino (d.pellegrino@almaviva.it)
- il Responsabile delle funzioni di Project e Risk Management e di Quality Management specifiche per il CE: R. A. Gabriella Izzo (r.izzo@almaviva.it)

La figura seguente rappresenta l'organizzazione prevista per l'esecuzione del contratto.

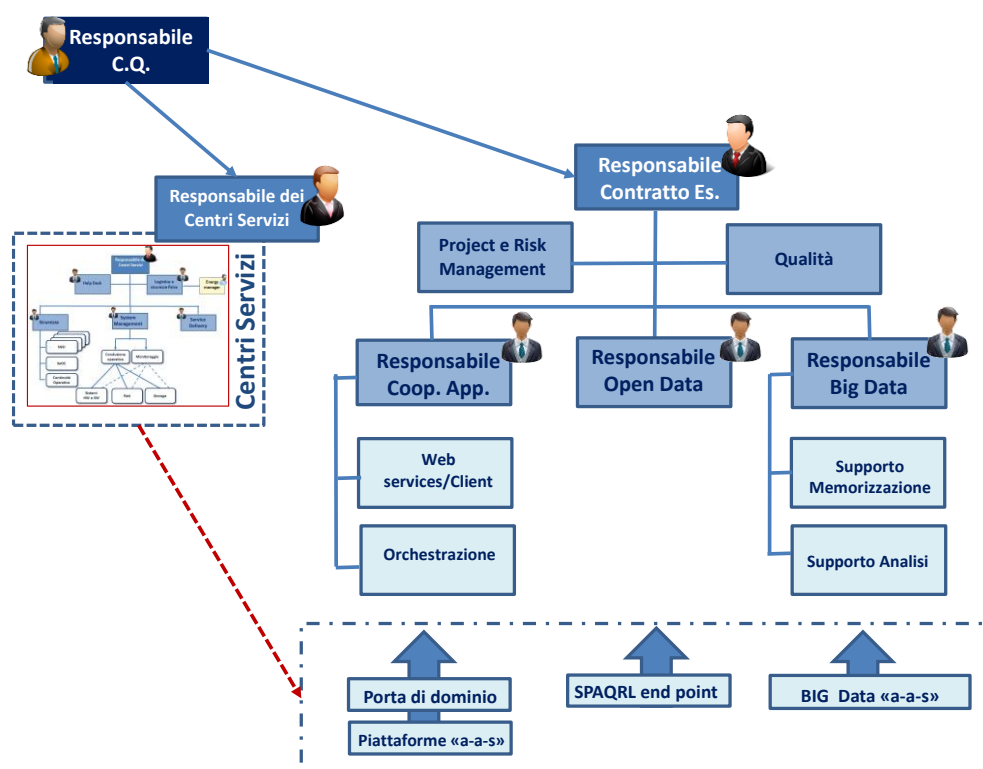


Figura 1

La tabella seguente riporta i nominativi/ruoli dell'organizzazione previsti per i servizi contrattuali erogati.

Versione 1.0 Data di emissione 30/10/2020	R.T. I. Almaviva S.p.A/ Almawave S.r.l./ Indra Italia S.p.A/Pwc Public Sector S.r.l. Uso pubblico	Pagina 5 di 18
--	---	-------------------

R.T. I. Almaviva S.p.A/ Almawave S.r.l/ Indra Italia S.p.A/Pwc Public Sector S.r.l.	Sistema Pubblico di Connettività LOTTO 3
Progetto dei Fabbisogni	SPCL3-ASLRieti_SIO-ProgettoFabbisogni-1.0

Ruolo	Nome	Cognome	Riferimenti
Responsabile Centro Servizi	Emiliano	Muroni	e.muroni@almaviva.it
Responsabile Cooperazione Applicativa			
Responsabile Open Data			
Responsabile Big Data	Andrea	De Angelis	An.deangelis@almaviva.it

R.T. I. Almaviva S.p.A/ Almawave S.r.l/ Indra Italia S.p.A/Pwc Public Sector S.r.l.	Sistema Pubblico di Connettività LOTTO 3
Progetto dei Fabbisogni	SPCL3-ASLRieti_SIO-ProgettoFabbisogni-1.0

3 PROGETTO DI ATTUAZIONE

I paragrafi che seguono riportano una breve sintesi delle iniziative descritte nel piano dei fabbisogni, e, per ognuna di esse, le stime dimensionali/economiche articolate secondo le modalità di erogazione dei servizi previste contrattualmente per il Lotto 3.

Il valore che la presente proposta progettuale vuole perseguire riguarda sia la sfera del governo clinico sia la sfera del governo gestionale. Tale valore, è stato declinato ed elaborato mediante un Technology Benefits Reference Model, che l'RTI ha sviluppato per trasporre il potenziale delle tecnologie ICT sugli aspetti più rilevanti per le aziende sanitarie.

Il progetto persegue **benefici economici** quali:

- riduzione dei **costi indiretti** dovuti ad una diagnosi non corretta
- riduzione **costi di trasporto** del materiale e spostamento del personale sanitario
- riduzione dei **costi dovuti ad interventi tecnologici** per garantire la scalabilità della soluzione su base regionale e locale;
- **miglioramento della capacità di controllo e analisi** della spesa relativa ai materiali di consumo, in funzione della domanda e della produzione svolta

Il presente documento ha come principali obiettivi quello di descrivere:

- Assessment e supporto all'Amministrazione sul parco applicativo richiesto, per tutta la durata del contratto, al fine di valutare eventuali ed opportuni interventi di configurazione
- La realizzazione di un sistema in grado di effettuare analisi predittive tramite modelli AI, con l'obiettivo di fornire strumenti di supporto per la cura del paziente e per l'ottimizzazione dei processi logistici

3.1 SUPPORTO E ASSESSMENT

Come da richiesta, il servizio di supporto ed assessment sarà previsto per i seguenti processi:

- Anagrafe Assistiti LHA (MPI)
- Anagrafe Operatori X1V1 (SS0)
- Anagrafe Codifiche X1V1 (MCI)
- Dossier Sanitario X1V1
- ESB X1V1
- Arianna ADT
- Arianna Reparto (Gestione Reparto)
- Arianna MedOffice (Gestione Ambulatori)
- Arianna DSA (Gestione Day Service)

Versione 1.0	R.T. I. Almaviva S.p.A/ Almawave S.r.l/ Indra Italia S.p.A/Pwc Public Sector S.r.l.	Pagina
Data di emissione 30/10/2020	Uso pubblico	7 di 18

R.T. I. Almaviva S.p.A/ Almawave S.r.l/ Indra Italia S.p.A/Pwc Public Sector S.r.l.	Sistema Pubblico di Connettività LOTTO 3
Progetto dei Fabbisogni	SPCL3-ASLRieti_SIO-ProgettoFabbisogni-1.0

- Ormaweb (Gestione Blocco Operatorio)
- Sire 3 (Gestione Prescrizione elettronica)
- Arianna Order Management (Gestione Order Manager)
- Concerto (Gestione Lab. Analisi)
- Armonia (Gestione Anatomia Patologica)
- Dedalus BI (Controllo Direzionale, Flussi e debiti informativi)
- TCWA / P4C (Terapia Farmacologica)
- PCS (Casa della Salute)
- Sistema di Gastroenterologia
- Sistema Grouper
- Sistema Dialisi

Il servizio sarà svolto da 3 risorse specialiste di dominio e di dati. L'obiettivo, fra gli altri, è quello di valutare eventuali interventi sullo scenario applicativo

Nella tabella seguente sono riportati i servizi SPC coinvolti con il corrispondente impegno economico:

Servizi						Cotrattualizzato	
Servizio	Nome Servizio	Prezzo unitario	Metrica di pricing	Modalità di consuntivazione	ID esigenza	Quantità	Importo
							536.987,50 €
L3.S6.1	Big data - assessment	€ 267,50	gg/pp	A corpo		705,00	188.587,50 €
					Assessment e supp.	705,00	188.587,50 €
					-	-	- €
L3.S6.5	Big data - singola configurazione avanzata Cat A	€ 1.100,00	attività	A corpo		200,00	220.000,00 €
					Assessment e supp.	200,00	220.000,00 €
					-	-	- €
L3.S6.6	Big data - singola configurazione avanzata Cat B	€ 650,00	attività	A corpo		190,00	123.500,00 €
					Assessment e supp.	190,00	123.500,00 €
					-	-	- €
L3.S6.7	Big data - singola istanziazione sistema di gestione on premise	€ 490,00	istanziazione	A corpo		10,00	4.900,00 €
					Assessment e supp.	10,00	4.900,00 €
					-	-	- €

R.T. I. Almagiva S.p.A/ Almagiva S.r.l./ Indra Italia S.p.A/Pwc Public Sector S.r.l.	Sistema Pubblico di Connettività LOTTO 3
Progetto dei Fabbisogni	SPCL3-ASLRieti_SIO-ProgettoFabbisogni-1.0

3.2 BIG DATA

L'obiettivo è predisporre un sistema in grado di acquisire dati - di tipo qualitativo e quantitativo - dall'infrastruttura ospedaliera, quindi trasferirli ad algoritmi di Machine Learning e Deep Learning capaci di effettuare le predizioni. I modelli AI, grazie alla capacità di gestire, analizzare ed elaborare moli di dati, si pongono come strumenti di supporto per la cura del paziente e per l'ottimizzazione dei processi logistici.

3.2.1 Supporto memorizzazione Big Data

La piattaforma che verrà sviluppata consentirà di acquisire ed elaborare dati provenienti da più fonti eterogenee in un unico bacino dati (Data Lake multi DB), per permettere poi la realizzazione dei servizi AI da mettere a disposizione degli utenti finali attraverso integrazione con applicativi esterni.

In linea con le specificità richieste, si descrivono a seguire le componenti logiche e tecnologiche dell'architettura della soluzione proposta.

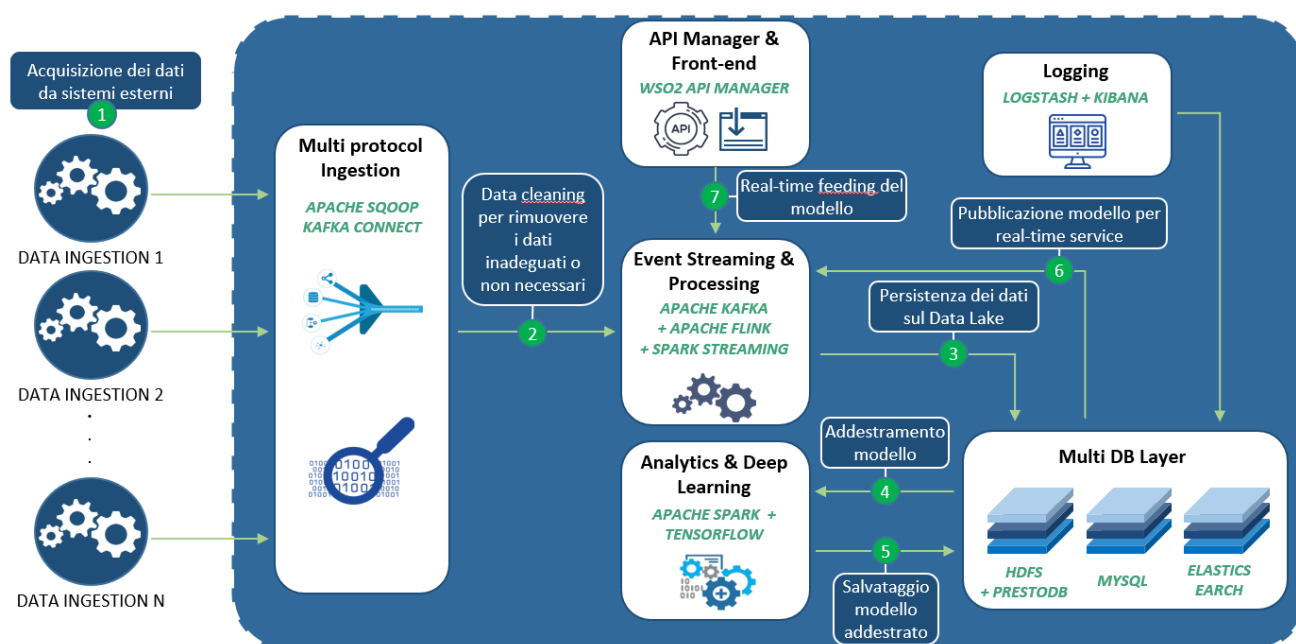


Figura 2- Architettura Piattaforma Big Data & AI

Ingestion Layer

I moduli presenti nell'Ingestion Layer sono delegati all'acquisizione dei dati sulla piattaforma, in particolare:

- abilitano l'acquisizione di dati da sorgenti eterogenee come file, database, servizi http, code di messaggi, etc
- sono responsabili dell'acquisizione, trasformazione e persistenza dei dati su una moltitudine di tecnologie di storage differenti, tra cui file system (distribuito o meno), database relazionali, database non relazionali

Versione 1.0	R.T. I. Almagiva S.p.A/ Almagiva S.r.l./ Indra Italia S.p.A/Pwc Public Sector S.r.l.	Pagina
Data di emissione 30/10/2020	Uso pubblico	9 di 18

R.T. I. Almaviva S.p.A/ Almawave S.r.l/ Indra Italia S.p.A/Pwc Public Sector S.r.l.	Sistema Pubblico di Connettività LOTTO 3
Progetto dei Fabbisogni	SPCL3-ASLRieti_SIO-ProgettoFabbisogni-1.0

Processing Layer

Il Processing Layer è deputato all'elaborazione dei dati, in modalità batch o real-time (stream), acquisiti dall'Ingestion Layer e memorizzati sul Multi DB Layer.

La modalità di elaborazione batch ha la capacità di elaborare grandi quantità di dati in maniera temporizzata (es. ogni ora) per casi d'uso che non richiedono la disponibilità immediata delle elaborazioni effettuate. Le componenti presenti in questo layer sono in grado di elaborare dati presenti su una vasta gamma di sorgenti (tra cui anche quelle presenti nel Multi DB Layer) e i dati elaborati possono essere memorizzati a loro volta all'interno del Multi DB Layer.

La modalità di elaborazione real-time, detta anche streaming, prevede l'elaborazione immediata dei dati acquisiti. A differenza del modulo di elaborazione batch, questo layer acquisisce dati da sorgenti di tipo *stream*, come ad esempio code di messaggi o canali di rete. I dati elaborati, come nel caso batch potranno essere memorizzati all'interno del Multi DB Layer.

Tra le principali elaborazioni e manipolazione dei dati, il Processing Layer sarà in grado di:

- Analizzare e importare i Dataset
- Armonizzare e bonificare i dati
- Trasformare i dati al fine di renderli uniformi e coerenti per altre elaborazioni
- Aggregare i dati per renderli disponibili per essere consumati dalle Dashboard di Advanced Analytics.

Analytics & ML

Il Machine Learning Engine è il componente responsabile dell'addestramento e l'utilizzo di modelli di machine learning. Attraverso questo engine è possibile addestrare, in modo data driven, modelli di classificazione automatica, predizione ed anomaly detection. Il modulo è inoltre responsabile di fornire gli strumenti di addestramento dei modelli sotto forma di Notebook, web application interattive che consentono l'esecuzione di snippet di codice, unite alla visualizzazione di grafici e statistiche.

3.2.2 Supporto analisi Big Data

Come descritto nelle sezioni precedenti, l'analisi dei dati e l'addestramento dei modelli verrà effettuato con tecnologie quali TensorFlow e Keras. L'esperienza che Almaviva ha sviluppato in questo settore ha portato a realizzare diversi algoritmi predittivi tra i quali quello per predire le complicanze del diabete. Questo algoritmo prende in input i parametri presenti nella seguente tabella e fornisce in output la probabilità che un paziente diabetico sviluppi nel futuro una o più tra le seguenti complicanze: Reni, Occhi, Vasi Periferici e Cuore.

Input algoritmo	
	○ Sesso (donna=0/uomo=1)
	○ Età (anni)
	○ Altezza (cm)
	○ BMI
	○ Colesterolo HDL (mg/dL)
	○ Colesterolo LDL calc. (mg/dL)
	○ Colesterolo (mg/dL)
	○ Creatinina (mg/dL)

R.T. I. Almaviva S.p.A/ Almawave S.r.l/ Indra Italia S.p.A/Pwc Public Sector S.r.l.	Sistema Pubblico di Connettività LOTTO 3
Progetto dei Fabbisogni	SPCL3-ASLRieti_SIO-ProgettoFabbisogni-1.0

- Emoglobina Glicata HbA1c. (%)
- Emoglobina Glicata HbA1c. (mmol/mol) (solo nel Modello 1)
- GFR
- GPT (UI/L)
- Gamma GT (UI/L) (solo nel Modello 2)
- Glicemia a digiuno (mg/dL)
- Insuline..tutte (variabile binaria 0=assenza/1=presenza di farmacoterapia insulinica)
- Ipoglicemizzanti..tutti (variabile binaria 0=assenza/1=presenza di farmacoterapia ipoglicemizzante)
- Peso (kg)
- Pressione Diastolica (mmHg)
- Pressione Sistolica (mmHg)
- SGOT (UI/L)
- Trigliceridi (mg/dL)
- gg_da_diag_diabete (giorni tra la data diagnosi diabete e data esami)
- Vasi periferici (variabile binaria 0=assenza/1=presenza della complicanza in data precedente a data esami)
- Occhio (variabile binaria 0=assenza/1=presenza della complicanza in data precedente a data esami)
- Cuore (variabile binaria 0=assenza/1=presenza della complicanza in data precedente a data esami)
- Rene (variabile binaria 0=assenza/1=presenza della complicanza in data precedente a data esami)

L'offerta, dunque, si articolerà in due modalità: fruizione del modello preesistenti di complicanze diabete "as a service" e prototipazione, sviluppo ed esposizione di un nuovo modello inerenti a una tematica concordata con il personale medico dell'ospedale.

Nella tabella seguente sono riportati i servizi SPC coinvolti con il corrispondente impegno economico:

Servizi						Cotrattualizzato	
Servizio	Nome Servizio	Prezzo unitario	Metrica di pricing	Modalità di consuntivazione	ID esigenza	Quantità	Importo
							199.382,00 €
L3.S6.1	Big data - assessment	€ 267,50	gg/pp	A corpo		616,00	164.780,00 €
					Alg. Predittivi	616,00	164.780,00 €
					-	-	- €
L3.S7.4	Big data - Formulazione del modello di analisi	€ 243,50	gg/pp	A corpo		120,00	29.220,00 €
					Alg. Predittivi	120,00	29.220,00 €
					-	-	- €

R.T. I. Al maviva S.p.A/ Al mawave S.r.l/ Indra Italia S.p.A/Pwc Public Sector S.r.l.	Sistema Pubblico di Connettività LOTTO 3
Progetto dei Fabbisogni	SPCL3-ASLRieti_SIO-ProgettoFabbisogni-1.0

L3.S7.5	Big data - Esercizio conduzione soluzione analisi	€ 234,00	gg/pp	A canone		23,00	5.382,00 €
					Alg. Predittivi	23,00	5.382,00 €
						-	- €

3.3 QUADRO RIASSUNTIVO DEI SERVIZI

Si riporta di seguito la tabella con il dettaglio dei servizi previsti con relativi importi (al netto di IVA):

Servizi						Cotrattualizzato	
Servizio	Nome Servizio	Prezzo unitario	Metrica di pricing	Modalità di consuntivazione	ID esigenza	Quantità	Importo
							736.369,50 €
L3.S6.1	Big data - assessment	€ 267,50	gg/pp	A corpo		1.321,00	353.367,50 €
					Assessment e supp.	705,00	188.587,50 €
					Alg. Predittivi	616,00	164.780,00 €
L3.S6.5	Big data - singola configurazione avanzata Cat A	€ 1.100,00	attività	A corpo		200,00	220.000,00 €
					Assessment e supp.	200,00	220.000,00 €
					-	-	- €
L3.S6.6	Big data - singola configurazione avanzata Cat B	€ 650,00	attività	A corpo		190,00	123.500,00 €
					Assessment e supp.	190,00	123.500,00 €
					-	-	- €
L3.S6.7	Big data - singola istanziamento sistema di gestione on premise	€ 490,00	istanziamento	A corpo		10,00	4.900,00 €
					Assessment e supp.	10,00	4.900,00 €
					-	-	- €
L3.S7.4	Big data - Formulazione del modello di analisi	€ 243,50	gg/pp	A corpo		120,00	29.220,00 €
					Alg. Predittivi	120,00	29.220,00 €
					-	-	- €
L3.S7.5	Big data - Esercizio conduzione soluzione analisi	€ 234,00	gg/pp	A canone		23,00	5.382,00 €
					Alg. Predittivi	23,00	5.382,00 €
					-	-	- €

L'importo complessivo dell'offerta, escluso IVA, è di 736.369,50 €.

R.T. I. Almaviva S.p.A/ Almawave S.r.l/ Indra Italia S.p.A/Pwc Public Sector S.r.l.	Sistema Pubblico di Connettività LOTTO 3
Progetto dei Fabbisogni	SPCL3-ASLRieti_SIO-ProgettoFabbisogni-1.0

3.4 IMPEGNO DELLE RISORSE PROFESSIONALI

Il mix delle risorse professionali impegnate nelle attività tiene conto delle necessità progettuali e delle scelte tecnologiche espresse dall'Amministrazione nel piano dei fabbisogni.

3.5 INDIRIZZO DI DISPIEGAMENTO DEI SERVIZI

Il Centro Servizi del RTI può essere considerato a tutti gli effetti un Data Center "virtuale" ed è costituito dalle sedi che le aziende del RTI hanno attivato per la erogazione di tutti i servizi previsti dall'Accordo quadro SPC.

Il Centro Servizi è organizzato su 4 sedi (cfr. tabella seguente) dislocate sul territorio italiano: tre della mandataria Almaviva che ospitano sia il personale sia l'infrastruttura dedicata alle Amministrazioni contraenti, una di Indra che prevede la presenza del solo personale.

Sede	Azienda RTI	Data Center	Indirizzo	Mq totali
Casal Boccone	Almaviva	√	via di Casal Boccone 188/190 - Roma	34.800
Scalo Prenestino	Almaviva	√	via dello Scalo Prenestino 15 - Roma	11.200
Missaglia	Almaviva	√	via Missaglia 98 - Milano	10.800
Saba	Indra		via Umberto Saba 11 - Roma	2.600

I servizi oggetto del presente Progetto saranno erogati secondo le modalità previste dal Contratto Quadro, mentre saranno erogati dal Centro Servizi i **Servizi Trasversali** a supporto, qui di seguito elencati:

- Sistema di Controllo dei livelli di Servizio (SLAM);
- Portale di Governo della Fornitura (PGF);
- Help Desk (HD).

In particolare, l'infrastruttura di Help Desk sarà ospitata nel Centro Servizi, mentre il personale di I livello opererà da postazioni presenti presso una sede del Gruppo Almaviva e il personale di II livello opererà da postazioni presenti presso le sedi del RTI.

Vanno inoltre ricordati i **Servizi di gestione** necessari al buon funzionamento del Centro Servizi:

- *Gestione della sicurezza dei Data Center*, consiste messa in opera delle misure di tipo fisico, logico ed organizzativo atte ad assicurare in corso d'opera il mantenimento dei livelli di sicurezza coerenti con le politiche e con gli impegni assunti nei contratti e formalizzati nelle specifiche di servizio/configurazioni di servizio.
- *Monitoraggio e controllo dei sistemi e della rete*, consiste nell'utilizzo dell'infrastruttura hardware e software di base a supporto delle verifiche sulla disponibilità delle risorse dell'ambiente elaborativi e della rete e successivi controlli sui Log.
- *Gestione dei Backup dei sistemi del Centro Servizi*, consiste nell'utilizzo della infrastruttura a supporto della applicazione delle politiche di backup e nel salvataggio in ambienti sicuri dei supporti utilizzati.

R.T. I. Almaviva S.p.A/ Almawave S.r.l/ Indra Italia S.p.A/Pwc Public Sector S.r.l.	Sistema Pubblico di Connettività LOTTO 3
Progetto dei Fabbisogni	SPCL3-ASLRieti_SIO-ProgettoFabbisogni-1.0

3.6 MODALITÀ DI ESECUZIONE DEL COLLAUDO DEI SERVIZI

I servizi oggetto del presente Progetto dei fabbisogni saranno sottoposti ad un collaudo “sul campo” da parte dell’Amministrazione, che eseguirà i test previsti dal RTI nelle Specifiche di collaudo ed ogni altro test che riterrà opportuno.

Al termine sarà redatto un Verbale di Collaudo con il dettaglio di quanto effettuato e gli esiti.

È responsabilità del RTI fornire personale e documentazione necessaria all’esecuzione del collaudo.

R.T. I. Al maviva S.p.A/ Al mawave S.r.l/ Indra Italia S.p.A/Pwc Public Sector S.r.l.	Sistema Pubblico di Connettività LOTTO 3
Progetto dei Fabbisogni	SPCL3-ASLRieti_SIO-ProgettoFabbisogni-1.0

4 MODALITÀ DI PRESENTAZIONE E APPROVAZIONE DEGLI STATI DI AVANZAMENTO MENSILI

4.1 GESTIONE DEI SAL MENSILI

Gli stati di avanzamento mensili costituiscono lo strumento mediante il quale il RTI tiene informata l'Amministrazione su tutte le attività che costituiscono il provisioning dei servizi da erogare (dal sopralluogo fino al collaudo finale e la relativa migrazione) e, successivamente, sullo stato di funzionamento e la qualità dei servizi stessi.

A tale scopo il Fornitore ed il RTI attivano un servizio di project management consistente nella pianificazione, gestione e verifica delle attività mirate al completamento del progetto.

Il project manager del Fornitore si confronterà con il responsabile di progetto nominato dall'Amministrazione per la definizione ed esecuzione delle attività.

I report saranno prodotti con cadenza mensile e consegnati all'Amministrazione secondo una modalità di comunicazione definita tra RTI ed Amministrazione.

4.2 REPORT DI STATO DI AVANZAMENTO MENSILE

Per quanto concerne le attività legate all'implementazione dei servizi, il flusso comunicativo può essere sintetizzato come segue:

- il project manager del RTI invia, mediante E-mail, il report SAL all'Amministrazione;
- l'Amministrazione, nella persona del suo responsabile di progetto, analizza, congiuntamente con il project manager del fornitore, la situazione di avanzamento, le eventuali modifiche rispetto al piano operativo previsto e le contromisure che il fornitore intende mettere in atto per recuperare gli eventuali ritardi verificatisi.
- Il responsabile dell'Amministrazione approva il report mediante comunicazione e-mail verso il fornitore.

Il report di Stato di Avanzamento Mensile contiene le seguenti informazioni:

- Avanzamento/Rispetto dei tempi previsti nel piano di attivazione;
- Eventuali ripianificazioni;
- Esito Tracking sui rischi;
- Esito dei test interni;
- Esito collaudi effettuati;
- Change emersi nel periodo;

Versione 1.0 Data di emissione 30/10/2020	R.T. I. Al maviva S.p.A/ Al mawave S.r.l/ Indra Italia S.p.A/Pwc Public Sector S.r.l. Uso pubblico	Pagina 15 di 18
--	--	--------------------

R.T. I. Almaviva S.p.A/ Almawave S.r.l/ Indra Italia S.p.A/Pwc Public Sector S.r.l.	Sistema Pubblico di Connettività LOTTO 3
Progetto dei Fabbisogni	SPCL3-ASLRieti_SIO-ProgettoFabbisogni-1.0

- Azioni correttive/preventive applicate;
- Varie ed eventuali.

Tutti gli stati di avanzamento sono soggetti ad approvazione da parte dell'Amministrazione.

Nella fase di erogazione dei servizi il RTI manterrà la produzione mensile del SAL, orientati più a definire l'andamento della erogazione, in termini di:

- Indicazioni su possibili problemi o anomalie eventualmente verificatisi;
- Proposte di modifiche/aggiornamenti da apportare;
- Proposte eventuali ottimizzazioni/migliorie da apportare all'organizzazione dei processi definiti;
- Varie ed eventuali.

Tali informazioni possono essere fornite utilizzando il template SPCL3-TMP-SALMensile-1.0.

R.T. I. Almaviva S.p.A/ Almawave S.r.l/ Indra Italia S.p.A/Pwc Public Sector S.r.l.	Sistema Pubblico di Connettività LOTTO 3
Progetto dei Fabbisogni	SPCL3-ASLRieti_SIO-ProgettoFabbisogni-1.0

5 PIANO DI ATTUAZIONE

5.1 PIANO DI LAVORO

Il piano di lavoro si sviluppa secondo quanto riportato nello schema seguente:

Piano di lavoro	2020		2021							
	M1	M2	M3	M4	M5	M6	M7	M8	M9	M10
Servizi di Assessment e supporto	√	√	√	√	√	√	√	√	√	√
Big Data - algoritmi predittivi			√	√	√	√	√	√	√	√

5.2 GESTIONE DELLA SICUREZZA

Il documento SPCL3-SEC-Documento Programmatico sulla Sicurezza (DPS)-2.1.docx è il riferimento alle politiche di sicurezza implementate dal RTI per SPC lotto 3.

Relativamente agli specifici progetti sviluppati nell'ambito dei servizi richiesti dall'Amministrazione, sarà implementato nel progetto il profilo di sicurezza per la riservatezza dei dati nonché le misure per soddisfarlo.

5.3 PIANO DI QUALITÀ

Il documento SPCL3-GEN-PianoQualitaGenerale-2.2.docx è il piano di qualità di riferimento per il presente progetto.

R.T. I. Almaviva S.p.A/ Almawave S.r.l/ Indra Italia S.p.A/Pwc Public Sector S.r.l.	Sistema Pubblico di Connettività LOTTO 3
Progetto dei Fabbisogni	SPCL3-ASLRieti_SIO-ProgettoFabbisogni-1.0

6 DATA DI ATTIVAZIONE

La data stimata di attivazione dei servizi contrattualizzati è il 02/11/2020.

Per la data effettiva si rimanda al relativo verbale di attivazione dei servizi firmato dall'Amministrazione e dal Fornitore.