

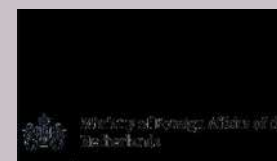


**R I S P E T T O
P E R L E D O N N E**

Prevenire la
violenza contro le
donne

Per ulteriori informazioni, contattare il Dipartimento di Salute Riproduttiva e Ricerca dell'Organizzazione Mondiale della Sanità
20 Avenue Appia CH 1211, Ginevra 27 Svizzera Fax:
+41 22 791 4171 E-mail:
reproductivehealth@who.int
www.who.int/reproductivehealth/topics/violence/en

OMS/RHR/18.19



OMS/RHR/18.19

© Organizzazione Mondiale della Sanità 2019

Alcuni diritti riservati. Quest'opera è disponibile sotto la licenza Creative Commons Attribution-NonCommercial-ShareAlike 3.0 IGO (CC BY-NC-SA 3.0 IGO; <https://creativecommons.org/licenses/by-nc-sa/3.0/igo>).

Secondo i termini di questa licenza, puoi copiare, ridistribuire e adattare l'opera per scopi non commerciali, a condizione che l'opera sia opportunamente citata, come indicato di seguito. In qualsiasi utilizzo di questo lavoro, non dovrebbe esserci alcun suggerimento che l'OMS approvi alcuna organizzazione, prodotto o servizio specifico. Non è consentito l'uso del logo dell'OMS. Se adatti l'opera, devi concederla in licenza con la stessa licenza Creative Commons o equivalente. Se crei una traduzione di quest'opera, dovresti aggiungere il seguente disclaimer insieme alla citazione suggerita: "Questa traduzione non è stata creata dall'Organizzazione Mondiale della Sanità (OMS). L'OMS non è responsabile del contenuto o dell'accuratezza di questa traduzione. L'edizione originale inglese sarà l'edizione vincolante e autentica".

Qualsiasi mediazione relativa a controversie derivanti dalla licenza sarà condotta in conformità con le regole di mediazione dell'Organizzazione mondiale per la proprietà intellettuale.

Citazione suggerita. RISPETTARE le donne: Prevenire la violenza contro le donne. Ginevra: Organizzazione Mondiale della Sanità; 2019 (OMS/RHR/18.19). Licenza: CC BY-NC-SA 3.0 IGO.

Dati di catalogazione in pubblicazione (CIP). I dati CIP sono disponibili su <http://apps.who.int/iris>.

Vendite, diritti e licenze. Per acquistare le pubblicazioni dell'OMS, vedere <http://apps.who.int/bookorders>. Per inviare richieste per uso commerciale e domande su diritti e licenze, vedere <http://www.who.int/about/licensing>.

Materiali di terze parti. Se desideri riutilizzare materiale di quest'opera attribuito a terzi, come tabelle, figure o immagini, è tua responsabilità determinare se è necessaria l'autorizzazione per tale riutilizzo e ottenere l'autorizzazione dal detentore del copyright. Il rischio di reclami derivanti dalla violazione di qualsiasi componente dell'opera di proprietà di terzi ricade esclusivamente sull'utente.

Disclaimer generali. Le designazioni utilizzate e la presentazione del materiale in questa pubblicazione non implicano l'espressione di alcuna opinione da parte dell'OMS riguardo allo status giuridico di qualsiasi paese, territorio, città o area o delle sue autorità, o riguardo alla delimitazione dei suoi confini o confini. Le linee tratteggiate e tratteggiate sulle mappe rappresentano linee di confine approssimative sulle quali potrebbe non esserci ancora un pieno accordo.

La menzione di aziende specifiche o di prodotti di determinati produttori non implica che essi siano approvati o raccomandati dall'OMS rispetto ad altri di natura simile che non sono menzionati. Salvo errori ed omissioni, i nomi dei prodotti di proprietà sono contraddistinti dalla lettera iniziale maiuscola.

L'OMS ha preso tutte le ragionevoli precauzioni per verificare le informazioni contenute in questa pubblicazione. Tuttavia, il materiale pubblicato viene distribuito senza garanzie di alcun tipo, espresse o implicite. La responsabilità dell'interpretazione e dell'utilizzo del materiale è del lettore. In nessun caso l'OMS sarà responsabile per danni derivanti dal suo utilizzo.

Stampato in Svizzera

RISPETTARE le donne:

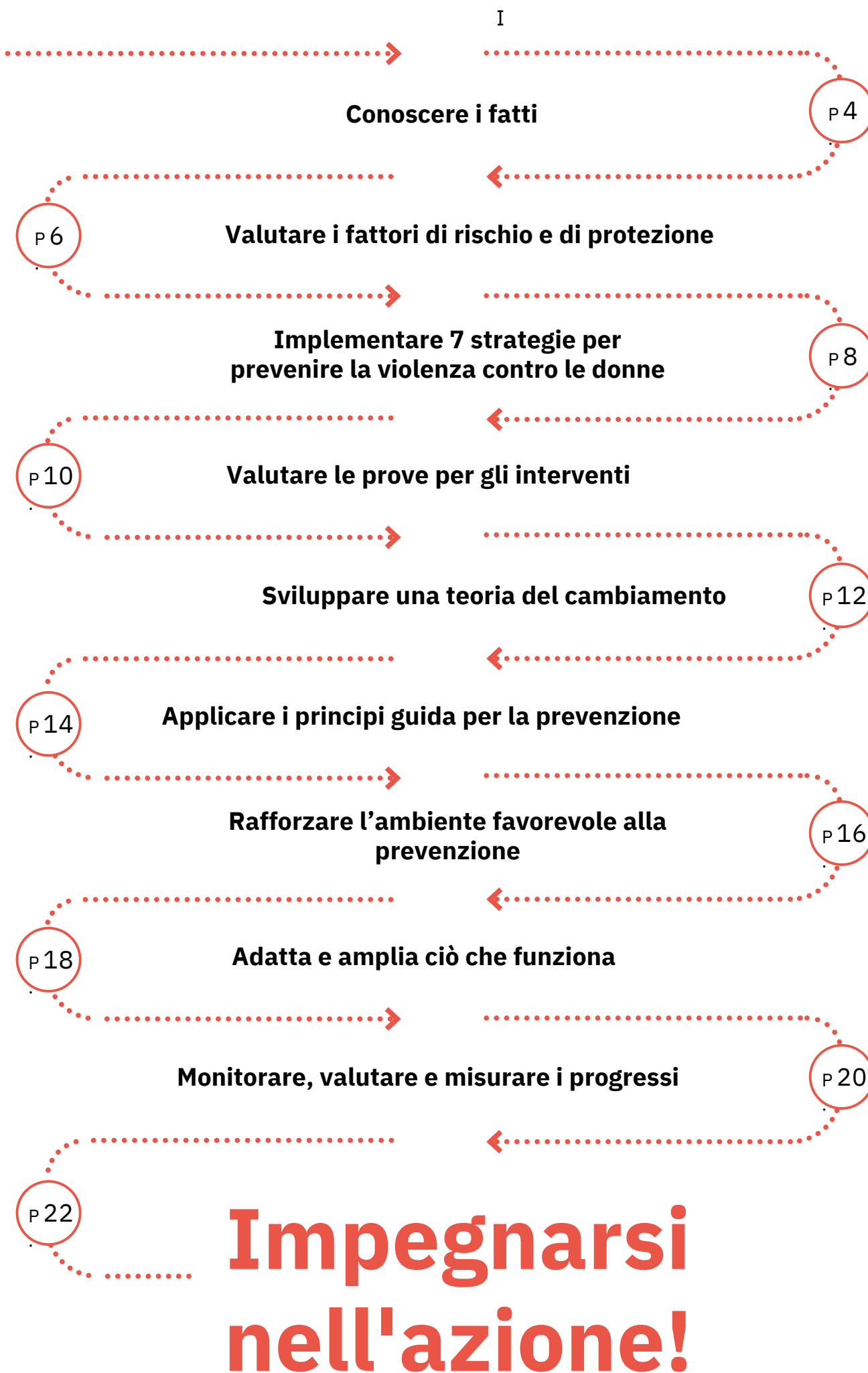
Prevenire la violenza contro le donne



introduzione

Il pubblico principale di questo documento sono i politici. Gli attori del programma che lavorano sulla prevenzione e sulla risposta alla violenza contro le donne lo troveranno utile anche per progettare, pianificare, implementare, monitorare e valutare interventi e programmi.

Sommario



Conoscere i fatti

La violenza contro le donne (VAW) è una violazione dei diritti umani, affonda le sue radici nella disuguaglianza di genere, è un problema di salute pubblica e un ostacolo allo sviluppo sostenibile.

Quasi 1 donna su 3 (35%) in tutto il mondo ha subito violenza fisica e/o sessuale da parte di un partner intimo o violenza sessuale, escluse le molestie sessuali, da parte di qualsiasi perpetratore.

A livello globale, il 30% delle donne ha subito violenza fisica e/o sessuale da parte di un partner intimo nel corso della propria vita.

Le ragazze adolescenti, le giovani donne, le donne appartenenti a minoranze etniche e di altro tipo, le donne trans e le donne con disabilità corrono un rischio maggiore di subire diverse forme di violenza.

Le emergenze umanitarie possono esacerbare la violenza esistente e portare a ulteriori forme di violenza contro donne e ragazze.

A livello globale tra il 38% e il 50% degli omicidi di donne sono commessi da partner intimi.

La violenza influisce negativamente sulla salute e sul benessere fisico e mentale delle donne. Ha conseguenze e costi sociali ed economici per le famiglie, le comunità e le società.

La bassa istruzione, l'esposizione alla violenza durante l'infanzia, la disparità di potere nelle relazioni intime e gli atteggiamenti e le norme che accettano la violenza e la disuguaglianza di genere aumentano il rischio di subire violenza da parte del partner e violenza sessuale.

Scarsa istruzione, maltrattamento sui minori o esposizione alla violenza in famiglia, uso dannoso di alcol, atteggiamenti di accettazione della violenza e la disuguaglianza di genere aumentano il rischio di perpetrare rapporti intimi violenza del partner.

La maggioranza (55-95%) delle donne sopravvissute alla violenza non lo fa divulgare o richiedere qualsiasi tipo di servizio.

La violenza contro le donne e le ragazze è prevenibile. Per prevenire la violenza, mitigare i fattori di rischio e amplificare i fattori protettivi.

Valutare i fattori di rischio e di protezione

Fattori di rischio

Leggi discriminatorie sulla proprietà immobiliare, sul matrimonio, sul divorzio e sulla custodia dei figli

Bassi livelli di occupazione e istruzione femminile

Assenza o mancata applicazione delle leggi che affrontano la violenza contro le donne

Discriminazione di genere nelle istituzioni (ad esempio polizia, sanità)

Norme di genere dannose che sostengono i privilegi maschili e limitare l'autonomia delle donne

Alti livelli di povertà e disoccupazione

Alti tassi di violenza e criminalità

Disponibilità di droga, alcol e armi

Alti livelli di disuguaglianza nelle relazioni/relazioni controllate dagli uomini/dipendenza dal partner

Rapporti sessuali multipli degli uomini

Uso da parte degli uomini droghe e uso dannoso di alcol

Esperienza infantile di violenza e/o esposizione alla violenza in famiglia

Disordini mentali

Atteggiamenti che condonano o giustificano la violenza come normale o accettabile

SOCIALE

COMUNITÀ

INTERPERSONALE

INDIVIDUALE

SOCIALE

COMUNITÀ

INTERPERSONALE

INDIVIDUALE

Leggi che:

- promuovere l'uguaglianza di genere
- promuovere accesso delle donne all'occupazione formale
- indirizzo violenza contro donne

Norme che supportano la non violenza e relazioni eque di genere e promuovono l'emancipazione delle donne

Relazioni intime caratterizzate dall'uguaglianza di genere, anche nel processo decisionale condiviso e nelle responsabilità domestiche

Non esposizione alla violenza in famiglia

Istruzione secondaria per donne e uomini e minore disparità nei livelli di istruzione tra donne e uomini

Sia gli uomini che i ragazzi, le donne e le ragazze vengono socializzati a, e mantenere atteggiamenti equi di genere

Fattori protettivi

R E S P E C T

Strumento per prevenire la violenza contro le donne

Rafforzate le capacità relazionali

si riferisce a strategie rivolte a individui o gruppi di donne, uomini o coppie per migliorare le competenze nella comunicazione interpersonale, nella gestione dei conflitti e nel processo decisionale condiviso.

Emancipazione delle donne

si riferisce all'empowerment sia economico che sociale, inclusa l'eredità e la proprietà dei beni, alla microfinanza più interventi di formazione sull'empowerment e al genere, all'azione collettiva, alla creazione di spazi sicuri e al tutoraggio per sviluppare competenze di autoefficacia, assertività, negoziazione e fiducia in se stessi.

Servizi assicurati

si riferisce a una serie di servizi che includono servizi di polizia, legali, sanitari e sociali forniti ai sopravvissuti.

Povertà ridotta

si riferisce a strategie mirate alle donne o alla famiglia il cui obiettivo primario è alleviare la povertà, spaziando dai trasferimenti di denaro, al risparmio, ai prestiti di microfinanza, agli interventi sulla forza lavoro.

Ambienti messi in sicurezza

si riferisce agli sforzi per creare scuole, spazi pubblici e ambienti di lavoro sicuri, tra gli altri.

Prevenzione degli abusi su bambini e adolescenti

si riferisce allo stabilire rapporti familiari consolidati, al divieto di punizioni corporali e all'attuazione programmi per genitori come menzionato in INSPIRE - 7 strategie per prevenire la violenza contro i bambini.

Atteggiamenti, credenze e norme trasformati

si riferisce a strategie che sfidano atteggiamenti, credenze, norme e stereotipi di genere dannosi che sostengono il privilegio maschile e la subordinazione femminile, che giustificano la violenza contro le donne e che stigmatizzano le sopravvissute. Questi possono variare da campagne pubbliche, educazione di gruppo a sforzi di mobilitazione della comunità.

Mobilizzazione della comunità



Workshop di gruppo con donne e uomini per promuovere cambiamenti negli atteggiamenti e nelle norme



Marketing sociale o edutainment e educazione di gruppo



Educazione di gruppo con uomini e ragazzi per cambiare atteggiamenti e norme



Campagne di sensibilizzazione indipendenti o campagne di comunicazione con componenti singole



Mobilizzazioni comunitarie SASA!

è un intervento comunitario in Uganda che previene la violenza contro le donne spostando l'equilibrio di potere tra uomini e donne nelle relazioni. Gli studi dimostrano che in SASA! comunità il 76% delle donne e degli uomini ritiene che la violenza fisica contro il partner non sia accettabile, mentre solo il 26% delle donne e degli uomini nelle comunità di controllo la pensa allo stesso modo. Con un costo di 460 dollari USA per ogni caso di violenza da parte del partner evitato nella fase di sperimentazione, l'intervento è economicamente vantaggioso e si possono ottenere ulteriori economie di scala durante lo scale-up.

Visite domiciliari e iniziative di sensibilizzazione degli operatori sanitari



Interventi educativi per genitori



Interventi di supporto psicologico per i bambini che subiscono violenza e che assistono alla violenza tra partner intimi



Skills di vita/curriculum scolastico, formazione sulla prevenzione dello stupro e della violenza nei rapporti di coppia



Infrastrutture e trasporti



Interventi di bystander



Interventi a livello scolastico



Diritto al gioco – prevenzione della violenza tra e contro i bambini nelle scuole

A Hyderabad (provincia del Sindh), in Pakistan, l'intervento sul diritto al gioco ha raggiunto i bambini di 40 scuole pubbliche. Ragazzi e ragazze sono stati coinvolti in un apprendimento basato sul gioco, offrendo loro l'opportunità di sviluppare abilità di vita come fiducia, comunicazione, empatia, gestione delle emozioni negative, resilienza, cooperazione, leadership, pensiero critico e risoluzione dei conflitti che aiutano a combattere conflitti, intolleranza e discriminazione di genere, e violenza tra pari. Una valutazione ha mostrato una diminuzione della vittimizzazione tra pari del 33% tra i ragazzi e del 59% tra le ragazze a 24 mesi dall'intervento; nelle punizioni corporali del 45% nei ragazzi e del 66% nelle ragazze; e nella testimonianza di violenza domestica del 65% tra i ragazzi e del 70% tra le ragazze.

Trasferimenti economici, inclusi trasferimenti di denaro condizionati/incondizionati, buoni e trasferimenti in natura



Interventi nella forza lavoro, comprese politiche occupazionali, mezzi di sussistenza e formazione professionale



Microfinanza o interventi di risparmio senza componenti aggiuntive



Trasferimenti economici Nell'Ecuador

Nell'Ecuador settentrionale, un programma di trasferimento di contanti, voucher e cibo attuato dal Programma alimentare mondiale (WFP) è stato rivolto alle donne delle aree urbane povere, con l'intento di ridurre la povertà. Le famiglie partecipanti hanno ricevuto trasferimenti mensili equivalenti a 40 dollari al mese per un periodo di 6 mesi. Il trasferimento era subordinato alla frequenza di corsi mensili di formazione nutrizionale. La valutazione ha mostrato una riduzione dell'esperienza delle donne nel controllare i comportamenti e la violenza fisica e/o sessuale da parte dei partner intimi Dal 19 al 30%. Un meccanismo plausibile per questo è stata la riduzione del conflitto all'interno delle coppie legato allo stress legato alla povertà.

Interventi di consulenza per l'empowerment o supporto psicologico per favorire l'accesso ai servizi (ad esempio, advocacy)



Interventi di prevenzione dell'abuso di alcol



Rifugi



Linee telefoniche di emergenza



Centri di crisi con servizi integrati



Interventi con gli autori di violenza



Stazioni o reparti di polizia femminile



Screening nei servizi sanitari



Sensibilizzazione e formazione del personale istituzionale senza modificare il contesto istituzionale



Difesa dei sopravvissuti

Il Community Advocacy Project nel Michigan e nell'Illinois, negli Stati Uniti, è un programma basato sull'evidenza progettato per aiutare le donne sopravvissute all'abuso del partner intimo a riprendere il controllo della propria vita. Difensori formati forniscono patrocinio e assistenza personalizzata ai sopravvissuti in modo che possano accedere alle risorse della comunità e al supporto sociale. È stato riscontrato che l'intervento riduce la recidiva di violenza e depressione e migliora la qualità della vita e il supporto sociale. Due anni dopo la fine dell'intervento, il cambiamento positivo è continuato.

Formazione per l'empowerment di donne e ragazze, inclusi skills di vita, spazi sicuri, mentorato



Politiche e interventi sull'ereditarietà e la proprietà di beni



Microfinanza o risparmi e prestiti più componenti di formazione di genere e empowerment



Microfinanza più genere ed empowerment

Il progetto IMAGE (Intervention with Microfinance for Aids and Gender Equity) in Sud Africa dà potere alle donne attraverso la microfinanza insieme alla formazione su genere e potere e ad attività di mobilitazione della comunità. Gli studi dimostrano che ha ridotto la violenza domestica del 50% nel gruppo di intervento in un periodo di due anni. Con un costo di 244 dollari per ogni caso di violenza da parte del partner evitato durante una fase di espansione di 2 anni, l'intervento è altamente conveniente.

Workshop di gruppo con donne e uomini per promuovere atteggiamenti e relazioni egalarie



Consulenza e terapia di coppia



Workshop di gruppo
Nel periodo di due anni successivo all'implementazione di Stepping Stones in Sud Africa con partecipanti maschi e femmine di età compresa tra 15 e 26 anni, gli uomini avevano meno probabilità di perpetrare violenza da parte del partner, stupro e sesso transazionale nel gruppo di intervento rispetto al riferimento.

Valutare le prove sugli interventi

LEGENDA

- promettente, più di una valutazione mostra significative riduzioni nei risultati della violenza necessari
- maggiore evidenza, più di una valutazione mostra miglioramenti nei risultati intermedi legati alla violenza
- contraddittoria, le valutazioni mostrano risultati contrastanti nella riduzione della violenza
- nessuna evidenza, intervento non ancora valutato rigorosamente
- inefficace, più di una valutazione mostra assenza di riduzioni nei risultati della violenza
- H** Paesi ad alto reddito della Banca Mondiale (HIC)
- L** Paesi a basso e medio reddito della Banca Mondiale (LMIC)

- Rafforzamento delle capacità relazionali
- Empowerment delle donne Servizi garantiti
- Riduzione della povertà
- Ambienti resi sicuri
- Prevenzione degli abusi su minori e adolescenti
- Trasformazione di atteggiamenti, credenze e norme

INTERVENTI

Basarsi sulla resilienza e sulla conoscenza e fornire risorse e supportare le comunità per trovare soluzioni

- Limitazioni dell'autonomia delle donne
- Bambini esposti alla violenza
- Norme sociali che perpetuano il potere maschile
- Servizi inadeguati
- Tutele legali e sociali inadeguate per le donne
- Mancanza di volontà e risorse politiche
- Organizzazioni o movimenti femminili con risorse insufficienti

Programmi per affrontare la violenza contro le donne ampiamente implementati

Aumento delle risorse e della volontà politica per affrontare la violenza contro le donne

Maggiore consapevolezza sulla violenza contro le donne come problema di salute pubblica e sul fatto che è prevenibile

USCITE

Risultati settoriali correlati allo sviluppo della salute, dell'economia e del sociale migliorati (ad esempio, miglioramento della salute mentale, riduzione della povertà familiare, miglioramento della salute delle donne e dei bambini, miglioramento dell'istruzione e dei guadagni delle donne e riduzione dell'assenteismo).

Le famiglie, le comunità e le istituzioni credono nella parità di genere e la sostengono come norma, non accettando più la violenza contro le donne.

Gli uomini accettano e trattano le donne come loro pari.

Le donne possono prendere decisioni autonome

Le donne sono a conoscenza dei loro diritti e dell'accesso ai programmi

RISULTATI

Miglioramento dei risultati in termini di salute e sviluppo nelle famiglie, nella comunità e nella società

Le donne esercitano i loro diritti umani e contribuiscono allo sviluppo

La violenza contro le donne viene ridotta o eliminata

L'uguaglianza e il rispetto sono praticati nelle relazioni intime, familiari e comunitarie

I conflitti interpersonali si risolvono pacificamente

IMPATTO

Applicare i principi guida in modo efficace
programmazione

Metti al primo posto la sicurezza delle donne e non fare del male
Garantire la riservatezza delle informazioni e anticipare e
affrontare gli eventi non intenzionali conseguenze

Promuovere l'uguaglianza di genere
e i diritti umani delle donne
Garantire che l'analisi delle disuguaglianze
di genere e delle relazioni di potere e dei privilegi
maschili venga superata.
Le donne sono al centro della programmazione

Non lasciare nessuno indietro
Affrontare forme molteplici e intersecanti di
discriminazione basate su sesso, genere,
classe, razza, etnia, disabilità, sessualità
orientamento, identità di genere

Sviluppare una teoria del cambiamento
Elaborare il modo in cui gli input di programmazione
porteranno a cambiamenti intermedi risultati e probabili
impatti

Promuovere una programmazione informata sull'evidenza
Rafforzare i sistemi di monitoraggio e valutazione per costruire una base di prove e
facilitare la condivisione delle conoscenze per informare la programmazione

N

OIT

Utilizzare approcci partecipativi Stimolare
la riflessione personale e critica
pensare e basarsi sulla voce, sull'azione e
competenze delle persone.

Promuovere il coordinamento Supportare i
partenariati trasversali
settori e organizzazioni, e
a livello locale e nazionale

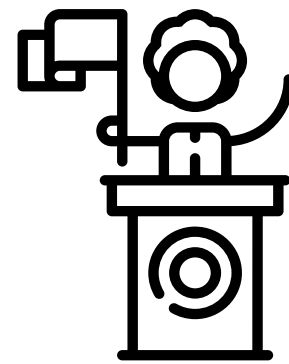
Attuare interventi combinati Facilitare la programmazione
collettiva con individui, famiglie e comunità per affrontare i
molteplici fattori di rischio alla base della violenza contro le
donne e le molteplici forme di violenza all'interno delle
famiglie.

Rivolgiti al
continuità della prevenzione
Collegare gli interventi di prevenzione e risposta

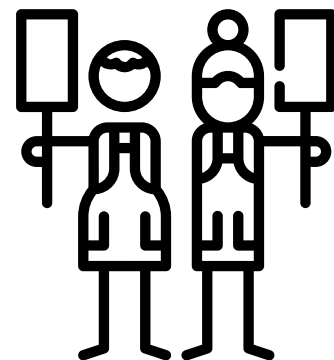
Adotta un approccio basato sul corso della vita
Implementa programmi che funzionino
bambini, adolescenti e giovani
per interventi precoci

Rafforzare l'ambiente favorevole

Generare un impegno politico da parte dei leader e dei responsabili delle politiche per prendere posizione e condannare la violenza contro le donne.

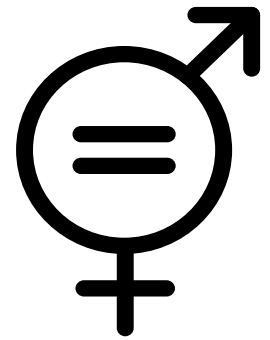


Investire, costruire sul lavoro di, finanziare e sostenere le organizzazioni femminili.

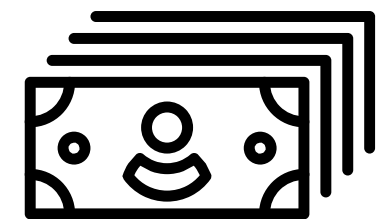


alla prevenzione.

Mettere in atto e facilitare l'applicazione di leggi e politiche che affrontino la violenza contro le donne e che promuovano l'uguaglianza di genere, compreso l'accesso all'istruzione secondaria.⁶



Assegnare risorse a programmi, ricerca e rafforzare le istituzioni e le capacità dei settori della sanità, dell'istruzione, delle forze dell'ordine e dei servizi sociali per affrontare la violenza contro le donne.



Adattare e ampliare ciò che funziona

Gli interventi di prevenzione della violenza che sono stati dimostrato di funzionare su base pilota può essere ridimensionato su in modi diversi. Possono essere ampliati aggiungendo più beneficiari; possono essere adattati e replicati in un'altra posizione geografica;

Può esserci un ampliamento della copertura dello stesso intervento su un'area geografica più ampia.

Gli interventi che vengono ampliati in un nuovo contesto devono essere adattati al contesto.

Questo richiede una comprensione della cultura locale, dei valori e delle risorse.

Interventi identificati come promettenti (pagine 10-11) può essere adattato e ampliato con attenzione ai principi guida per la prevenzione e alle considerazioni di adattamento e aumento nel prossimo futuro

Quelli classificati come "sono necessarie ulteriori prove" (pagine 10-11) potrebbe dover essere replicato o ulteriormente perfezionato prima di essere ampliato; e quelli identificati come "conflittuali" o "nessuna prova" devono essere ulteriormente valutati.

.....
Allinearsi agli impegni nazionali (ad esempio un piano, una politica, una strategia nazionale) per porre fine alla violenza contro le donne o promuovere l'uguaglianza di genere o la salute delle donne.

.....
Identificare e mantenere la fedeltà ai principi fondamentali dell'uguaglianza di genere, dei diritti e della sicurezza, nonché al "dosaggio minimo", adattandosi al contempo al contesto, comprese la lingua e la cultura.

.....
Programma per la sinergia, che combina molteplici strategie e interventi a livello individuale, interpersonale, comunitario e sociale per un impatto duraturo.

.....
Investire nelle capacità degli implementatori e concedere tempo sufficiente per espandersi e consentire che il cambiamento avvenga e si sostenga.

.....
Basarsi sulle iniziative in corso, integrando le attività di prevenzione nei programmi sanitari, di sviluppo e in altri programmi settoriali già esistenti.

.....
Progettare pensando alla "scala", investendo a lungo termine, tenendo presente i costi e la sostenibilità.

.....
Iniziare in piccolo, documentare e valutare l'adattamento e l'espansione al fine di innovare e rafforzare la programmazione basata sull'evidenza.

.....
Supportare una comunità di pratica tra sviluppatori e implementatori di programmi per facilitare l'apprendimento e la condivisione delle conoscenze.

I progressi nella prevenzione della violenza contro le donne possono essere misurati nel breve e nel lungo termine.

1. Nel lungo termine, l'impatto dei programmi di prevenzione può essere misurato come riduzione della prevalenza delle diverse forme di violenza contro le donne.

2. A livello globale, i paesi sono tenuti a segnalare i progressi nella prevenzione della violenza contro le donne come parte degli obiettivi di sviluppo sostenibile. Vengono proposti due indicatori:

- prevalenza della violenza da parte del partner in negli ultimi 12 mesi tra le donne di età pari o superiore a 15 anni (obiettivo SDG 5.2 - eliminare tutte le forme di violenza contro le donne e le ragazze);
- percentuale di giovani donne e uomini anziani 18-29 anni che hanno avuto esperienze sessuali violenza entro i 18 anni (obiettivo SDG 16.2 – Porre fine all'abuso, allo sfruttamento, alla tratta e a tutte le sue forme di violenza e tortura sui bambini).

3. Nel breve e medio termine, gli indicatori provvisori che contribuiscono alla riduzione della prevalenza della violenza contro le donne dipenderanno dalla tipologia dei programmi. Questi possono includere, ad esempio, miglioramenti in:

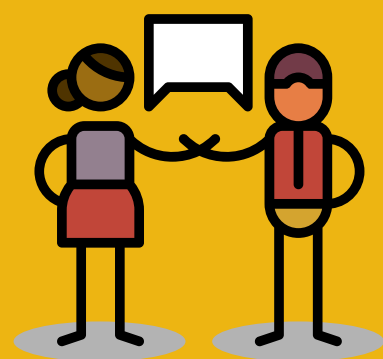
- atteggiamenti e norme di equità di genere
- comunicazione con i partner
- autonomia, azione e/o auto-autonomia delle donne
- efficacia
- istruzione delle ragazze e delle donne

4. È importante specificare una teoria del cambiamento che elabori come il programma probabilmente migliorerà gli indicatori provvisori e come questi a loro volta contribuiranno a ridurre la prevalenza della violenza contro le donne.

5. È importante effettuare una valutazione prima dell'espansione e monitorare l'espansione su base continuativa per garantire che le risorse siano investite in programmi che funzionano, che gli esiti non desiderati o dannosi siano mitigati e che il processo di espansione tenga conto del contesto locale.

LA FINE ALLA
VIOLENZA CONTRO
LE DONNE INIZIA
CON

RISPETTO



Impegnarsi a cambiare

Inizia oggi

Supporta approcci basati sull'evidenza

Unisciti agli altri

Citazioni e riferimenti aggiuntivi

UN. CUSP (2017), Sul CUSP del cambiamento: scalabilità efficace della programmazione delle norme sociali per l'uguaglianza di genere, Community for Understanding Scale Up: http://raisingvoices.org/wp-content/uploads/2013/02/6.CombinedCUSPcasestudies.FINAL_.pdf b. Heise L (2011), Cosa funziona per prevenire la violenza del partner?: <http://sforzi.lshtm.ac.uk/system/files/attachments/What%20works%20a%20prevenire%20partner%20violenza.pdf> c. Salamander Trust (2017), ALIVE[H]E Framework: <http://salamandertrust.net/resources/alivhe-framework> d. UN Women (2015), Un quadro per sostenere l'azione di prevenzione Violenza contro le donne: http://www.unwomen.org/-/media/headquarters/attachments/sections/librari/publications/2015/prevention_framework_unwomen_nov2015.pdf?la=it&vs=5223 e. OMS, LSHTM, SAMRC (2013). Stime globali e regionali della violenza contro le donne: prevalenza ed effetti sulla salute della violenza da parte del partner intimo e della violenza sessuale da parte di persone diverse dal partner. Ginevra: OMS. http://apps.who.int/iris/bitstream/handle/10665/85239/9789241564625_eng.pdf;jsessionid=294A291A603A7BCB4B60F588532CE53D?sequenza=1 f. Organizzazione Mondiale della Sanità (2016), Violenza contro le donne, Partner intimo e violenza sessuale contro le donne, scheda informativa: <http://www.who.int/mediacentre/factsheets/fs239/en/> G. Organizzazione Mondiale della Sanità e UNAIDS (2013), 16 idee per affrontare la violenza contro le donne nel contesto dell'epidemia di HIV – Uno strumento di programmazione: http://www.who.int/salute/riproduttiva/publications/vaw_hiv_epidemic/en/ H. OMS, LSHTM (2010), Prevenire la violenza del partner intimo e la violenza sessuale: generare prove e agire: http://apps.who.int/iris/bitstream/maniglia/10665/44350/9789241564007_eng.pdf?sequence=1 io. What Works to Prevent Violence (2014), Un programma globale per prevenire la violenza contro le donne e le ragazze: una sintesi delle prove e dell'agenda di ricerca: <https://www.gov.uk/governo/pubblicazioni/cosa-funziona-per-prevenire-la-violenza-contro-donne-e-ragazze-revisione-delle-prove-del-programma> j. Ellsberg M., Arango D.J., Morton M., Gennari F., Kiplund S., Contreras-Urbina M., Watts C (2015), Prevenzione della violenza contro donne e ragazze: cosa dicono le prove? La Lancetta, Volume 385, n. 9977, p1555–1566: [https://www.thelancet.com/journals/lancet/article/PIIS0140-6736\(14\)61703-7](https://www.thelancet.com/journals/lancet/article/PIIS0140-6736(14)61703-7) testo completo?rss%3Dyes k. Contreras-Urbina M., Heilman B., Von Au A. K., Hill A., Puerto Gómez M., Zelaya J., Arango D.J (2016) Approcci basati sulla comunità alla violenza del partner intimo: una revisione delle prove e dei passaggi essenziali per l'adattamento (Inglese). Washington DC. : Gruppo della Banca Mondiale. <http://documents.worldbank.org/curated/en/907511467996712161/Approcci-basati-sulla-comunita-alla-violenza-del-partner-una-revisione-delle-prove-e-passi-essenziali-per-adattamento> l. Organizzazione Mondiale della Sanità (2016), Piano d'azione globale per Rafforzare il ruolo del sistema sanitario all'interno di un contesto multisettoriale nazionale risposta per affrontare la violenza interpersonale, in particolare contro le donne, le ragazze e contro i bambini: <http://www.who.int/salute/riproduttiva/publicazioni/violenza/piano-d-azione-globale/it/> M. Garcia-Moreno C., Zimmerman C., Morris-Gehring A., Heise L., Amin A., Abrahams N., Montoya O., Bhate-Deosthali P., Kilonzo N., Watts C (2015), Affrontare la violenza contro le donne: un appello all'azione, The Lancet, volume 385, n. 9978, p1685–1695: [https://doi.org/10.1016/S0140-6736\(14\)61830-4](https://doi.org/10.1016/S0140-6736(14)61830-4)

N. Organizzazione Mondiale della Sanità (2016) INSPIRE: Sette strategie per Porre fine alla violenza contro i bambini: http://www.who.int/violence_prevenzione_infortuni/violenza/inspire/it/ o. Programma globale Cosa funziona per prevenire la violenza contro le donne e le ragazze (2018), Diritto al gioco: prevenzione della violenza tra e contro i bambini nelle scuole di Hyderabad, Pakistan: sintesi delle prove. Sudafrica: Consiglio per la ricerca medica e Regno Unito: aiuti del Regno Unito. https://www.whatworks.co.za/documents/publications/211-right-to-play/fascicolo_pag. Hidrobo M, Peterman A, Heise L (2016), L'effetto del contante, voucher e trasferimenti alimentari sulla violenza da parte del partner: prove da un esperimento randomizzato nel nord dell'Ecuador. *americano Economic Journal Applied Economics*, volume 8, n. 3, p284-303: <https://DOI:10.1257/app.20150048q>. Centro risorse nazionale sulla violenza domestica (2012), Profili di programma e di pratica: Progetto di advocacy della comunità, Harrisburg, PA: Centro Risorse Nazionale sulla Violenza Domestica. <http://www.dvevidenceproject.org> r. Buller A, Peterman A, Ranganathan M, Bleile A, Hidrobo M, Heise L (2018). Una revisione con metodo misto di trasferimenti di denaro e intimità violenza da parte del partner nei paesi a basso e medio reddito. *L'Osservatore della ricerca della Banca mondiale*, volume 22, n. 2, p218-258: <https://doi.org/10.1093/wbro/lky002s>. Peterman A, Palermo TM, Ferrari G (2018). Ancora un atto di fede: iniziative di microfinanza per la riduzione della violenza contro donne e bambini nei paesi a basso e medio reddito. *BMJ salute globale*, volume 3, n. 6: e001143. doi:10.1136/bmjgh-2018-001143. T. Karakurt G, Whiting K, Van Esch, Bolen S, Calabrese J (2016). Terapia di coppia per la violenza del partner intimo: una revisione sistematica e una meta-analisi. *J Famiglia coniugale Ther*, volume 42, n. 4, p567-583: doi:10.1111/jmft.12178. tu. Desai CC, Reece J, Shakespear-Pellington S (2017) La prevenzione della violenza nell'infanzia attraverso programmi genitoriali: una revisione globale, *Psicologia, Salute e Medicina*, Volume 22, Sup1, p166-186: DOI: 10.1080/13548506.2016.1271952. contro Abramsky T, Devries K, Kiss L, Nakuti J, Kyegombe N, Starmann E, Cundill B, Francisco L, Kaye D, Musuya T, Michau L, Watts C (2014), Risultati del SASA! Studio: un cluster randomizzato studio controllato per valutare l'impatto di un intervento di mobilitazione della comunità per prevenire la violenza contro le donne e ridurre il rischio di HIV a Kampala, in Uganda. *Medicina BMC*, volume 12:122: <https://doi.org/10.1186/s12916-014-0122-5>. w. Pronyk PM, Hargreaves JR, Kim JC, Morison LA, Phetla G, Watts C, Busza J, Porter JD (2006), Effetto di un intervento strutturale per il prevenzione della violenza da parte del partner e dell'HIV nelle zone rurali del Sud Africa: uno studio randomizzato a grappolo. *The Lancet*, volume 368, n. 9551, p1973–1983: doi: 10.1016/S0140-6736(06)69744-4. X. Jewkes R, Nduna M, Levin J, Jama N, Dunkle K, Puren A, Duvvury N (2008), Impatto delle pietre miliari sull'incidenza dell'HIV e dell'HSV-2 e comportamento sessuale nelle zone rurali del Sud Africa: studio randomizzato e controllato a grappolo. *Brit Med J*, Volume 337, N. 7666:a506: doi: 10.1136/bmj.a506. si. Sullivan, CM, Bybee, DI (1999), Ridurre la violenza utilizzando il sostegno comunitario per le donne con partner violenti. *Giornale di consulenza e psicologia clinica*, volume 67, n. 1, p43-53: <https://cap.vaw.msu.edu/wp-content/uploads/2014/05/Two-year-followup-CAP-JCCP.pdf>.

Note finali

1

Questi riguardano sia la perpetrazione che la vittimizzazione da parte di intimi violenza da parte del partner (IPV)

2

Le 7 strategie non si escludono a vicenda e non dovrebbero essere viste come tali silos e vi sono alcune sovrapposizioni tra di essi.

3

Sebbene gli interventi specifici e i relativi esempi siano elencati sotto una strategia particolare, è importante notare che molti di essi riflettono una programmazione combinata/raggruppata con programmi multi-programmazione. interventi a componenti e multilivello che ricadono su più di

1 delle 7 strategie di RESPECT. La loro categorizzazione in un'unica strategia riflette l'intento primario dell'intervento. Ad esempio, alcuni interventi nell'ambito della trasformazione delle norme includono anche capacità di rafforzamento delle relazioni. Allo stesso modo, gli interventi di empowerment delle donne possono includere una componente di trasferimento economico.

Pertanto, queste strategie non dovrebbero essere viste come soluzioni a sé stanti, ma come approcci il cui impatto può essere migliorato meglio se combinati con altri.

4

Le valutazioni delle prove derivano in gran parte da revisioni sistematiche di più di una valutazione di interventi che utilizzano principalmente disegni sperimentali inclusi randomizzati, cluster randomizzati e quasi-metodi sperimentali. È riconosciuto che per alcune strategie, come gli interventi nel settore della giustizia, potrebbero essere più appropriati metodi di valutazione alternativi, tra cui serie temporali, disegni osservativi e trasversali, nonostante siano generalmente considerati di qualità inferiore. Questo è un campo emergente e, pertanto, vi è una grande variazione nel rigore della progettazione e della valutazione dello studio. Le fonti di queste revisioni e studi sono fornite come parte dei riferimenti.

5

Si riferisce a valutazioni in cui alcuni studi possono mostrare impatti positivi e altri potrebbero non mostrare impatti o impatti negativi, evidenziando che l'impatto degli interventi può essere specifico del contesto. Pertanto, qualsiasi replica o adattamento dell'intervento deve prestare molta attenzione ai fattori contestuali o di implementazione.

6

Ciò include leggi e politiche che: criminalizzano l'abuso sessuale; promuovere l'uguaglianza nell'eredità; vietare i matrimoni precoci e le MGF; leggi sul matrimonio, l'affidamento e il divorzio che garantiscono l'uguaglianza per le donne; piani d'azione che promuovono l'uguaglianza di genere e affrontano la violenza contro le donne. Comprende anche l'implementazione di servizi di giustizia e di applicazione della legge come ordini di arresto e assistenza legale.

7

Anche dove non esiste un impegno nazionale per porre fine alla violenza contro le donne, potrebbero esserci altri impegni per l'emancipazione delle donne, per l'uguaglianza di genere o per la salute delle donne che potrebbe essere utile considerare.